



UNIVERSIDAD DE COSTA RICA

En pronóstico del IICE

# Prevén crecimiento de la economía y estabilidad de las tasas de interés

27 ABR 2016

Economía



A partir de octubre del 2015 se ha dado un incremento en las exportaciones, especialmente del sector industrial (foto Archivo ODI con fines ilustrativos).

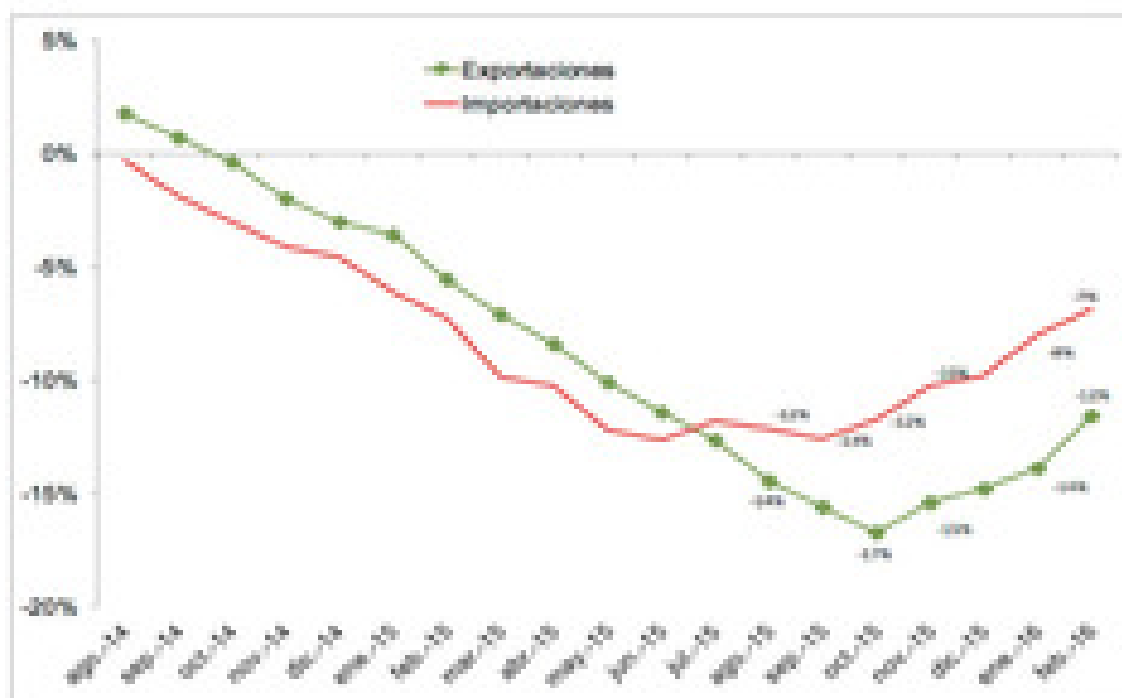
El crecimiento de la economía sobre todo en **algunos sectores como manufactura y agricultura**, así como el aumento de las exportaciones hace que para el próximo trimestre el pronóstico sea favorable para Costa Rica.

No obstante, la ausencia del acceso al financiamiento externo con eurobonos y el aumento en la deuda interna en los últimos meses hace pensar a los economistas del Instituto de

## Investigaciones en Ciencias Económicas, ¿de que manera se financiará el déficit en el año 2016 si todavía no se ve próxima una reforma fiscal?

Tanto el economista Max Soto Jiménez, director del IICE como el investigador de este Instituto, Rudolf Lücke Bolaños consideran que si bien el gobierno ha realizado contención del gasto público y los ingresos han aumentado, las decisiones que tome el Banco Central podrían incidir en las tasas de interés y en el mercado cambiario durante el presente año.

GRÁFICO II  
CRECIMIENTO INTERANUAL DE LAS EXPORTACIONES E IMPORTACIONES ACUMULADAS DE LOS ÚLTIMOS DOCE MESES A FEBRERO 2016



Fuente: IICE con datos del Banco Central de Costa Rica.

En el último trimestre del 2015 y en los primeros meses del 2016 las importaciones decrecieron en un 7% y las exportaciones un 12% con respecto al acumulado de los 12 meses previos.

“En lo que respecta al déficit fiscal, aún cuando en este primer trimestre hubo ingresos mejores, la situación sigue la línea del deterioro y esa situación puede influir en los meses siguientes, o en el segundo semestre, en otras variables como las tasas de interés” expresó Max Soto.

De acuerdo con el informe del IICE, los datos macroeconómicos revelan una economía sana en cuanto a los niveles de inflación, el aumento del Producto Interno Bruto podía llegar a 3,5%, así como la estabilización de la tasa básica pasiva que podría ser de un 5,75%.

El magister Rudolf Lücke considera que se podría revertir la tasa de crecimiento que cerró en un 2,8% en el 2015 (la más baja desde la crisis del 2008-2009) y llegar a un 3,5% para el segundo trimestre del 2016. Con respecto a inflación, comentó que “estamos en 0% a -0,5% es decir en el terreno negativo muy influenciado por el precio de los combustibles que ha sido negativo en los últimos meses”.

Lücke dijo que en comparación con el año anterior la mayoría de los sectores económicos muestran un crecimiento considerable, especialmente el sector agrícola, el financiero, el hotelero, la manufactura y el transporte. La construcción sí disminuyó a un -1.8

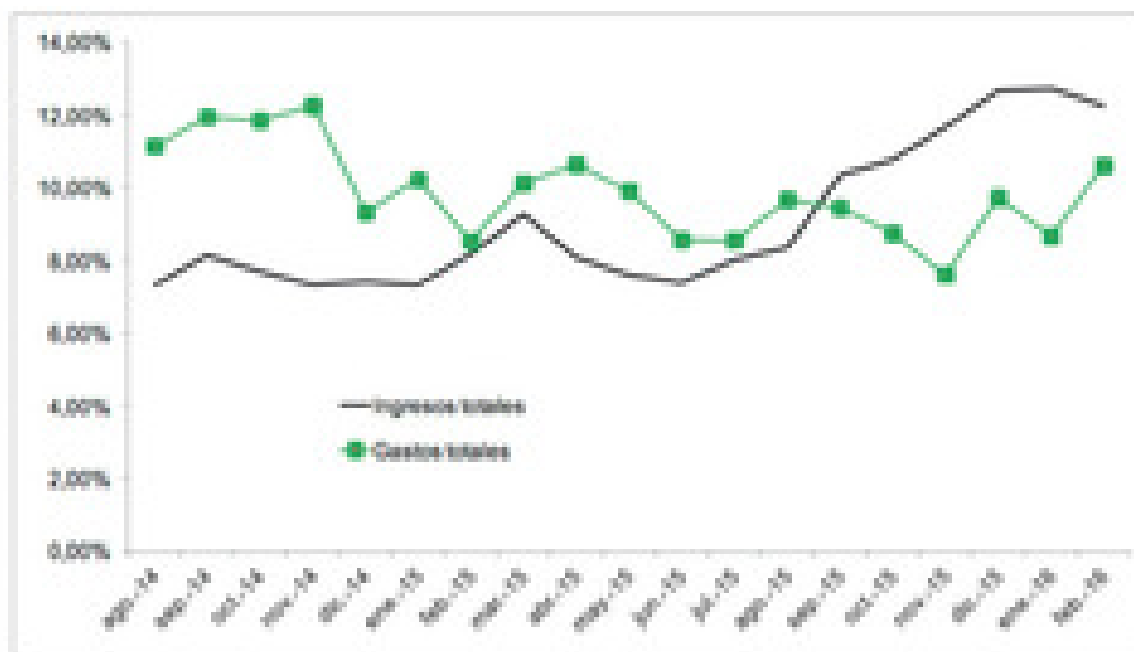
También se muestra un crecimiento en las inversiones en infraestructura en el área de maquinaria y equipo, así como en proyectos de vivienda, y en la terminal de contenedores del muelle de Moín, y en proyectos del Instituto Costarricense de Acueductos y Alcantarillados.



Los economistas del IICE Max Soto Jiménez y Rudolf Lücke Bolaños dieron a conocer en conferencia de prensa el pronóstico del desempeño de la economía costarricense.

---

GRÁFICO 14  
 CRECIMIENTO INTERANUAL DEL GASTO Y EL INGRESO TOTAL DEL GOBIERNO CENTRAL  
 (AGOSTO 2014 - FEBRERO 2016)



Fuente: ICE con datos del Banco Central de Costa Rica.

El ritmo de crecimiento de los gastos totales se ha mantenido estable, mientras que los ingresos han registrado un repunte en la tasa de crecimiento, debido en parte a litigios resueltos a favor de Tributación.

**Elizabeth Rojas Arias**  
 Periodista Oficina de Divulgación e Información  
[elizabeth.rojas@ucr.ac.cr](mailto:elizabeth.rojas@ucr.ac.cr)

**Etiquetas:** [pronostico de la economia](#), [iice](#), [rudolfi lucke](#), [max soto](#).