



UNIVERSIDAD DE  
COSTA RICA

IICE

Instituto de  
Investigaciones en  
Ciencias Económicas

# Análisis del mercado laboral pobreza y desigualdad

I informe 2026

Datos al IV trimestre de 2025

# CRÉDITOS

## **Autores**

Daniela Córdoba Solano  
Juan Robalino Herrera

## **Estimaciones y proyecciones:**

Luis Oviedo Carballo  
Julián Chinchilla Carvajal

## **Directora IICE**

Milagro Saborío Rodríguez

## **Diagramación**

Karol Ríos Cortés

Foto de Portada: Diseñada con Freepik

Abril 2026

**Este trabajo fue financiado por el Fondo  
Especial de Educación Superior FEES**

# CONTENIDO



I. RESUMEN EJECUTIVO .....	5
II. PRINCIPALES INDICADORES DEL MERCADO LABORAL.....	6
En el último año la tasa de ocupación y la tasa de desempleo se redujeron, mientras que la inactividad aumentó. ....	6
La inactividad es mayor en mujeres, personas jóvenes con educación secundaria residentes de zonas urbanas, y el grupo de personas adultas mayores que tienen educación primaria y son residentes de zonas urbanas.....	7
El grupo que concentra la mayor cantidad de personas desempleadas en el país está conformado por personas menores de 35 años, residentes en zonas urbanas y con educación secundaria. ....	8
Hombres con calificación media y baja predominan dentro de la población ocupada, mientras que entre las mujeres que trabajan, hay una mayor proporción, respecto a los hombres, que ocupa puestos de alta calificación. ....	9
La mediana de los ingresos reales por hora aumentó en el último año, mientras que el promedio de los ingresos reales por hora disminuyó.....	10
A pesar del crecimiento interanual en la mediana nacional del ingreso real por hora, sectores como finanzas y administración pública sufrieron importantes reducciones en en ese indicador.....	11
III. BRECHAS EN EL MERCADO LABORAL .....	12
Entre el cuarto trimestre 2024 y el cuarto trimestre 2025, la brecha de inactividad entre mujeres y hombres se redujo. ....	12
La brecha en la tasa de desempleo por sexo se redujo considerablemente, mostrando el valor más bajo de los últimos años. ....	13
Al comparar perfiles sociodemográficos similares, persiste una brecha por sexo en los ingresos reales por hora que se traduce en una remuneración inferior para las mujeres.....	14
Las brechas brutas por sexo son, primordialmente, un fenómeno asociado a las edades de mayor capacidad productiva .....	15
IV. OTROS INDICADORES DE DESEMPEÑO DEL MERCADO LABORAL .....	16
La tasa de formalidad nacional se mantuvo en los mismos niveles de hace un año, pero hay importantes diferencias entre ramas de actividad.....	16
Los indicadores de calidad del empleo se mantienen en niveles similares a los de finales del año anterior. ....	18
La tasa de incumplimiento del salario mínimo se mantiene relativamente baja en niveles similares a los de hace un año .....	19
V. POBREZA, TRANSFERENCIAS PÚBLICAS Y DESIGUALDAD DE INGRESOS .....	20
En los últimos seis meses de 2025, no hubo reducciones significativas en las tasas de pobreza nacional y por zona. ....	20
Las estimaciones de la pobreza extrema señalan que, en el segundo semestre del año pasado, este indicador se mantuvo prácticamente sin variaciones respecto al dato observado de junio.....	22
Los hogares en condición de pobreza dependen principalmente de subsidios y transferencias, mientras los sectores de mayores ingresos dependen de los salarios. ....	23
La variación interanual del ingreso fue mayor en los quintiles más bajos y menor en los quintiles más altos. ....	25
En el segundo semestre de 2025, la pobreza total y extrema en hogares con jefatura masculina y en aquellos con jefatura femenina, se mantuvo sin variaciones. ....	27
Entre junio y diciembre de 2025, las estimaciones indican que las tasas de pobreza total y extrema se mantuvieron sin cambios en los hogares con personas menores de edad. ....	29
Las transferencias estatales ayudaron a reducir la pobreza extrema a menos de la mitad de lo hubiera sido sin transferencias. ....	31
Respecto a 2024, en 2025 aumentó la proporción de hogares que reciben transferencias públicas y privadas, especialmente aquellos que reciben transferencias públicas en condiciones de pobreza no extrema. ....	33
Entre 2023 y 2024, las transferencias públicas aumentaron para hogares no pobres, mientras que para los hogares en pobreza extrema disminuyeron.....	34
La desigualdad de ingresos continuó disminuyendo entre junio y diciembre de 2025.....	35
VI. DEFINICIONES y VII. REFERENCIAS.....	36

# I. RESUMEN EJECUTIVO



## Indicadores del mercado laboral

Al IV trimestre de 2025, el mercado laboral costarricense redujo la tasa de ocupación y la tasa de desempleo, y a su vez aumentó la tasa de inactividad, en comparación con el mismo trimestre del año anterior. La población femenina, la población entre 15 y 24 años, y las personas adultas mayores conforman la mayor parte de la población inactiva. La población desempleada está conformada en su mayoría por el grupo de personas entre los 15 y los 34 años, residentes de zonas urbanas y con niveles educativos de secundaria. Entre la población ocupada, los hombres predominan en puestos de calificación media y baja, no obstante,

las mujeres con ocupaciones de calificación alta son proporcionalmente más que los hombres con el mismo tipo de calificación. En términos de remuneración, aunque la mediana de los ingresos reales por hora aumentó en el último año, ese incremento fue menor al registrado en 2024 y, los datos muestran fuertes disparidades sectoriales, con reducciones en sectores como finanzas y administración pública, e incrementos en los ingresos del sector secundario.

## Brechas por sexo en el mercado laboral

Al IV trimestre de 2025, las brechas por sexo en el mercado laboral costarricense alcanzaron sus puntos más bajos de los últimos cuatro años. Las diferencias en las tasas de inactividad se redujeron notablemente, mientras que la brecha en la tasa de desempleo se estrechó hasta el punto de que la diferencia entre hombres y mujeres dejó de ser estadísticamente significativa. Un hallazgo relevante es que estas brechas por sexo en inactividad y desempleo no surgen de diferencias en los perfiles sociodemográficos, ya que las brechas ajustadas por características sociodemográficas son muy parecidas a las brechas sin estos ajustes. En contraste, persiste una brecha estructural en los ingresos reales por hora. Si

bien las brechas brutas indican que mujeres muestran ingresos promedio superiores, la comparación entre perfiles similares revela una diferencia salarial que penaliza a la población femenina por factores ajenos a sus características sociodemográficas. Esta desigualdad, junto con las brechas de acceso al empleo, sigue estando impulsada primordialmente por las personas en edades de mayor capacidad productiva, especialmente en los segmentos con niveles educativos más altos, quienes concentran el mayor peso en las diferencias de género observadas en los IV trimestres de 2024 y 2025.

# I. RESUMEN EJECUTIVO



## Otros indicadores de desempeño en el mercado laboral

En el último año, la tasa de formalidad se mantuvo sin cambios importantes, situándose en un 62,2% en el IV trimestre de 2025. Sin embargo, se observan disparidades sectoriales. Ramas como actividades profesionales y construcción aumentaron su formalidad, mientras que el sector de hogares y salud experimentaron reducciones. Por otro lado, se observó una mejora en la calidad del empleo al reducirse la tasa de empleo vulnerable. El subempleo

se mantuvo en niveles bajos y estables. Mientras que la proporción de trabajadores con jornadas superiores a las 48 horas semanales y la tasa de incumplimiento del salario mínimo mostraron niveles muy similares a los registrados en el mismo IV trimestre de 2024.

## Pobreza, transferencias públicas y desigualdad de ingresos

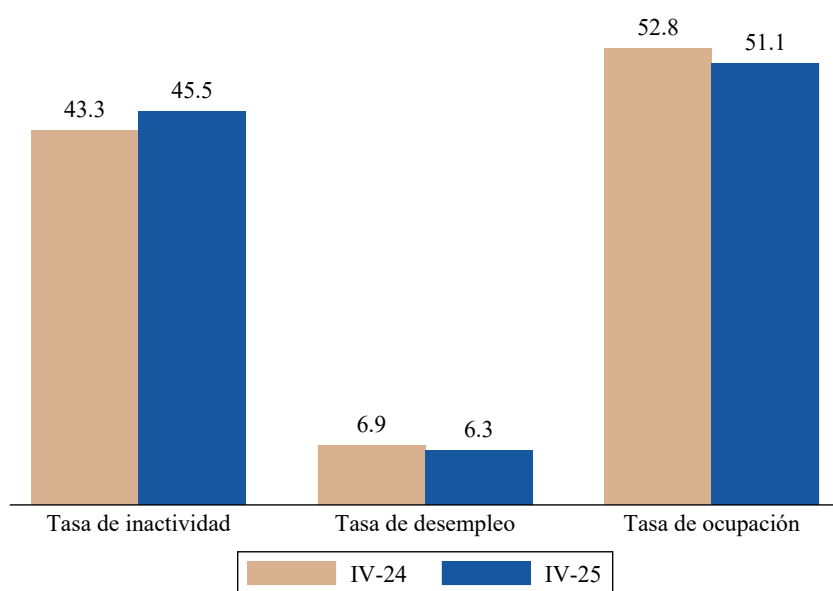
A junio y diciembre de 2025, la pobreza total y extrema se mantuvo sin variaciones estadísticamente significativas. Únicamente disminuyó la tasa de pobreza total de los hogares con jefatura masculina y la pobreza total de los hogares con personas menores de edad. En general, si bien la pobreza disminuyó entre 2024 y 2025, los hogares en pobreza extrema presentan una dependencia del 62% en transferencias y subsidios.

En 2025, aunque la cobertura de las transferencias públicas repuntó, el monto promedio real para los más pobres cayó a su nivel más bajo de los últimos cuatro años. Aun con esta reducción en el monto, el auxilio estatal sigue siendo determinante, pues evitó que la pobreza extrema fuera más del doble de la registrada, reduciéndola de un potencial 7,82% al 3,77% final.

## II. PRINCIPALES INDICADORES DEL MERCADO LABORAL

EN EL ÚLTIMO AÑO LA TASA DE OCUPACIÓN Y LA TASA DE DESEMPLEO SE REDUJERON, MIENTRAS QUE LA INACTIVIDAD AUMENTÓ.

Figura 1. Principales tasas del mercado laboral costarricense (IV trimestre 2024 y IV trimestre 2025)



Nota: La tasa de inactividad se refiere a la población que está fuera de la fuerza laboral como porcentaje de la población de 15 años y más en condiciones para trabajar.

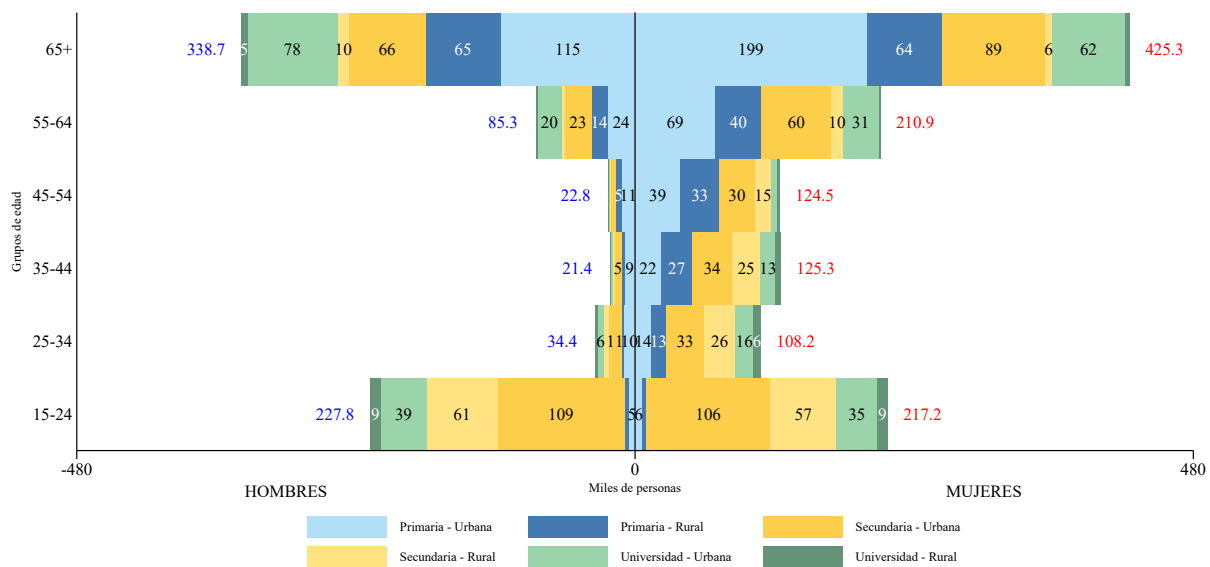
Fuente: IICE-UCR con base en datos del INEC.

Al comparar el IV trimestre de 2024 con el IV trimestre de 2025, se observa que la tasa de ocupación experimentó una caída de 1,7 puntos porcentuales (p.p), lo que se traduce en una reducción interanual de 3,2%. Además, la tasa de inactividad subió 2,2 p.p., o 5,1%, sugiriendo que una mayor cantidad de personas han dejado de

participar activamente en el mercado laboral. Por otro lado, la tasa de desempleo registró una pequeña disminución en términos absolutos igual a 0,6 p.p., pero que en términos porcentuales representa una reducción de -8,7%, la mayor de los tres indicadores analizados.

# LA INACTIVIDAD ES MAYOR EN MUJERES, PERSONAS JÓVENES CON EDUCACIÓN SECUNDARIA RESIDENTES DE ZONAS URBANAS, Y EL GRUPO DE PERSONAS ADULTAS MAYORES QUE TIENEN EDUCACIÓN PRIMARIA Y SON RESIDENTES DE ZONAS URBANAS.

Figura 2. Población costarricense inactiva por grupos de edad, sexo y nivel educativo, IV trimestre 2025



Nota 1: La tasa de inactividad se refiere a la población que está fuera de la fuerza laboral como porcentaje de la población de 15 años y más en condiciones para trabajar.

Nota 2: Una persona con Primaria-Urbana se refiere a una persona con educación primaria completa o menor nivel educativo, que reside en una zona urbana. Secundaria-Urbana se refiere a educación secundaria completa o incompleta, reside en zona urbana. Universidad-Urbana se refiere a educación universitaria con o sin título, reside en zona urbana.

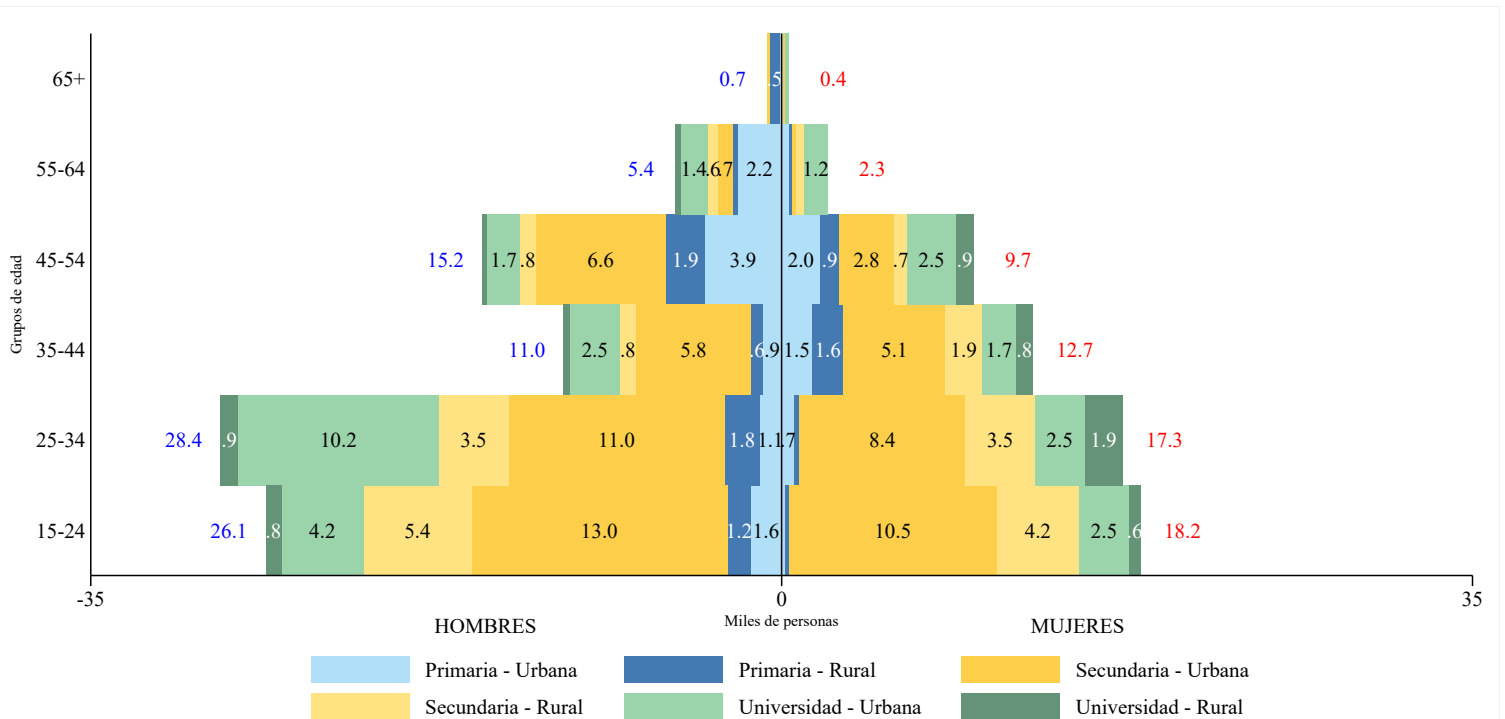
Fuente: IICE-UCR con base en datos del INEC.

Al IV trimestre de 2025, se observa una marcada asimetría por sexo en la composición de la población inactiva, donde el volumen de mujeres fuera de la fuerza laboral supera al de los hombres en casi todos los rangos de edad, especialmente en las cohortes intermedias (35 a 64 años). En cuanto a la composición interna de las barras, el grupo con educación primaria residente de zonas urbanas predomina como la base de la inactividad en el grupo de mayor edad (65 años y más) para ambos sexos. Por el contrario, en los grupos de jóvenes de 15 a 24 años, la población inactiva se concentra mayoritariamente en el grupo de educación secundaria, tanto para zona rural como urbana. En el segmento de población con educación universitaria residentes de zonas urbanas, la presencia en la inactividad es proporcionalmente menor en

comparación con los otros niveles educativos, aunque es más visible en las mujeres de edades jóvenes y adultas que en sus contrapartes masculinas. Conforme aumenta la edad, la proporción de personas inactivas con niveles educativos bajos (Primaria-Urbana) crece significativamente, mientras que el nivel de Secundaria-Urbana mantiene una presencia constante en las edades centrales del gráfico. Esta distribución confirma que la inactividad en el país tiene un rostro predominantemente urbano, femenino y con una escolaridad que no supera la secundaria en los grupos de edad productiva.

# EL GRUPO QUE CONCENTRA LA MAYOR CANTIDAD DE PERSONAS DESEMPLEADAS EN EL PAÍS ESTÁ CONFORMADO POR PERSONAS MENORES DE 35 AÑOS, RESIDENTES EN ZONAS URBANAS Y CON EDUCACIÓN SECUNDARIA.

Figura 3. Población costarricense desempleada por grupos de edad, sexo y nivel educativo, IV trimestre 2025



Nota: Una persona con Primaria-Urbana se refiere a una persona con educación primaria completa o menor nivel educativo, que reside en una zona urbana. Secundaria-Urbana se refiere a educación secundaria completa o incompleta, reside en zona urbana. Universidad-Urbana se refiere a educación universitaria con o sin título, reside en zona urbana.

Fuente: IICE-UCR con base en datos del INEC.

En el IV trimestre de 2025, el desempleo muestra su mayor volumen en los hombres de 25 a 34 años con 28,4 mil personas, seguido por los hombres de 15 a 24 años con 26,1 mil. En las mujeres, la tendencia es similar en cuanto a edades, alcanzando su pico en el grupo de 15 a 24 años con 18,2 mil personas. En todos estos grupos de alta desocupación, la composición interna de las barras está dominada por el segmento conformado por personas con educación secundaria residentes de zonas urbanas.

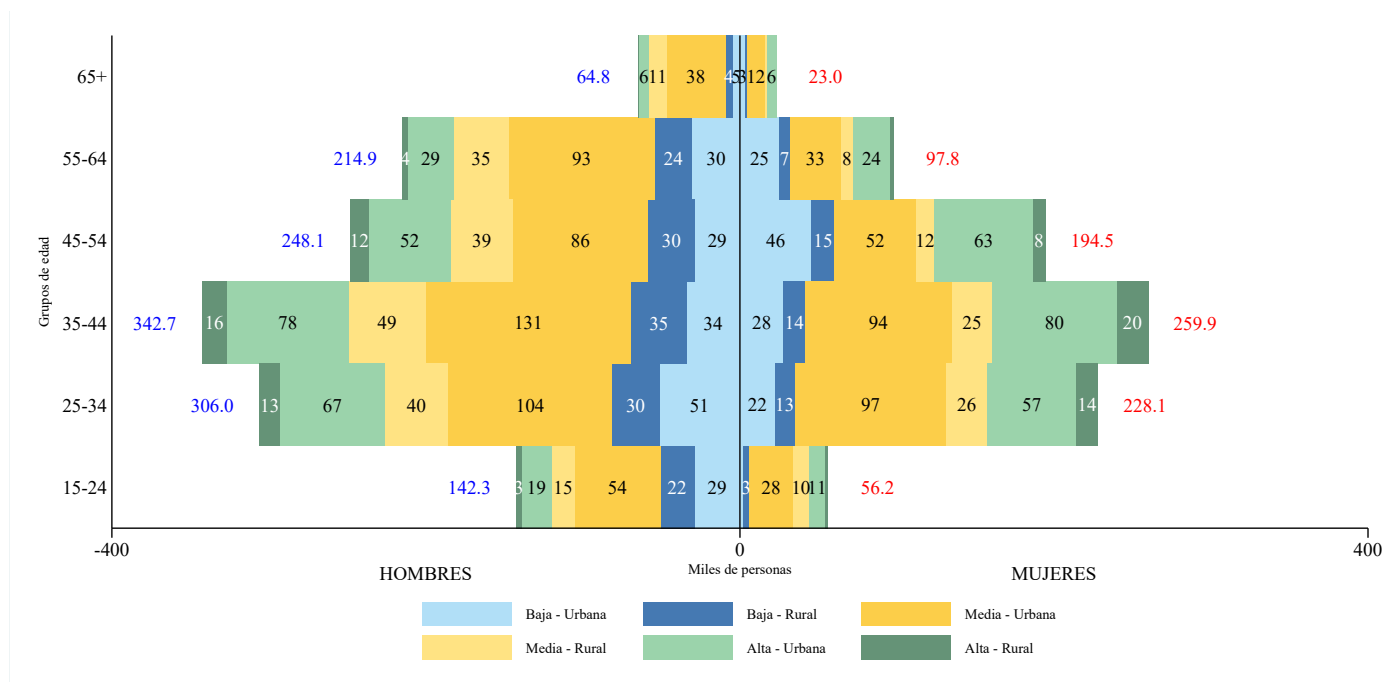
En la cohorte masculina de 25 a 34 años, hay una cantidad similar de hombres desempleados en zonas urbanas que tienen secundaria completa y hombres desempleados en zonas urbanas que tienen educación universitaria. Esta característica no la comparte su

contraparte femenina, donde la cantidad de mujeres desempleadas en zonas urbanas con educación universitaria es mucho mejor que aquellas que residen en zonas urbanas y tienen educación secundaria.

Por otra parte, conforme aumenta la edad hacia los 55 años y más, el volumen total de desempleados se reduce drásticamente en ambos sexos, y la composición de las barras se simplifica casi exclusivamente a los niveles de educación primaria, tanto en zona urbana como rural. En el último trimestre del año pasado, el fenómeno del desempleo afectó a cerca de 90 mil personas menores de 35 años, lo que representa aproximadamente el 61% del total de población desempleada en el país.

# HOMBRES CON CALIFICACIÓN MEDIA Y BAJA PREDOMINAN DENTRO DE LA POBLACIÓN OCUPADA, MIENTRAS QUE ENTRE LAS MUJERES QUE TRABAJAN, HAY UNA MAYOR PROPORCIÓN, RESPECTO A LOS HOMBRES, QUE OCUPA PUESTOS DE ALTA CALIFICACIÓN.

Figura 4. Población costarricense ocupada por grupos de edad, sexo y nivel calificación, IV trimestre 2025



Nota: Una persona con Primaria-Urbana se refiere a una persona con educación primaria completa o menor nivel educativo, que reside en una zona urbana. Secundaria-Urbana se refiere a educación secundaria completa o incompleta, reside en zona urbana. Universidad-Urbana se refiere a educación universitaria con o sin título, reside en zona urbana.

Fuente: IICE-UCR con base en datos del INEC.

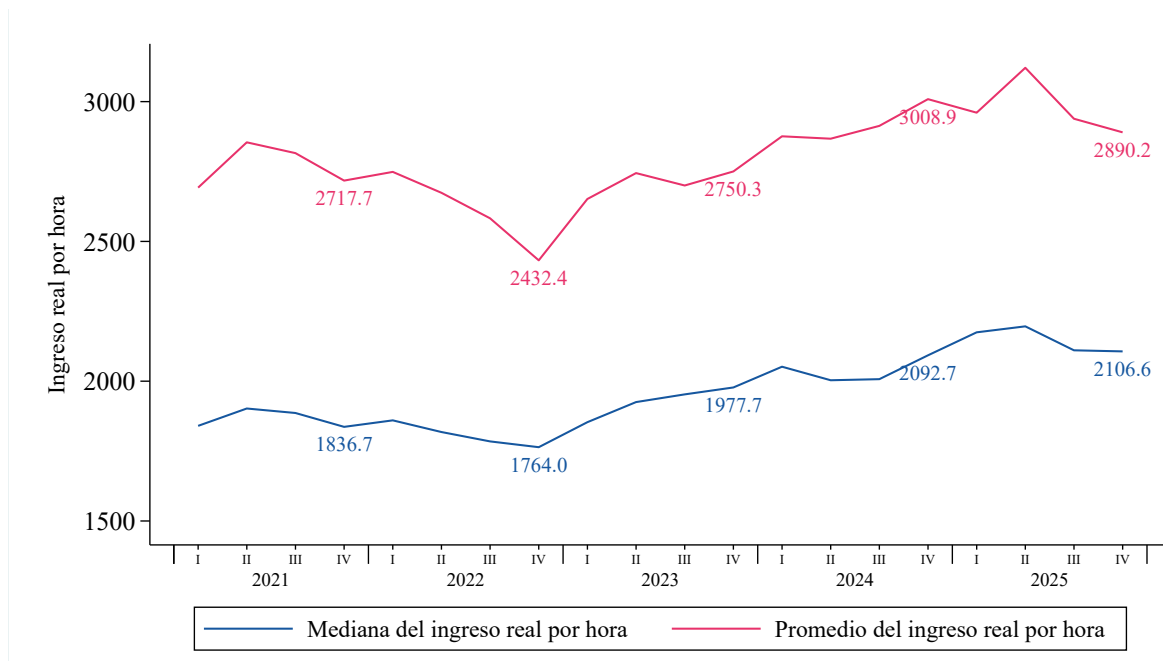
Al cierre del IV trimestre de 2025, la población ocupada muestra una estructura concentrada en las edades de 25 a 54 años, con un volumen de hombres sistemáticamente superior al de las mujeres en cada cohorte. La característica educativa más común entre las personas ocupadas es la de calificación media residente de zona urbana, que representa el segmento más extenso de la fuerza laboral en ambos sexos. Además, las mujeres ocupadas con calificación alta son proporcionalmente más dentro de sus respectivas cohortes de lo que son los hombres calificados en las suyas, especialmente entre los 25 y 54 años.

Por otro lado, la distribución por zona de residencia revela una brecha de género significativa en los sectores de menor escolaridad, es decir, existe una cantidad considerablemente mayor de hombres

ocupados con calificación baja en zonas rurales en comparación con las mujeres bajo esa misma condición. Conforme aumenta la edad hacia los 65 años y más, las barras se contraen y el perfil de calificación alta se vuelve residual, dejando la ocupación mayoritariamente en manos de personas con calificación media y baja.

# LA MEDIANA DE LOS INGRESOS REALES POR HORA AUMENTÓ EN EL ÚLTIMO AÑO, MIENTRAS QUE EL PROMEDIO DE LOS INGRESOS REALES POR HORA DISMINUYÓ.

Figura 5. Evolución de la mediana y el promedio de los ingresos reales por hora (a precios del IV trimestre de 2022)



Nota: el ingreso real por hora es el ingreso bruto por hora en el empleo principal.

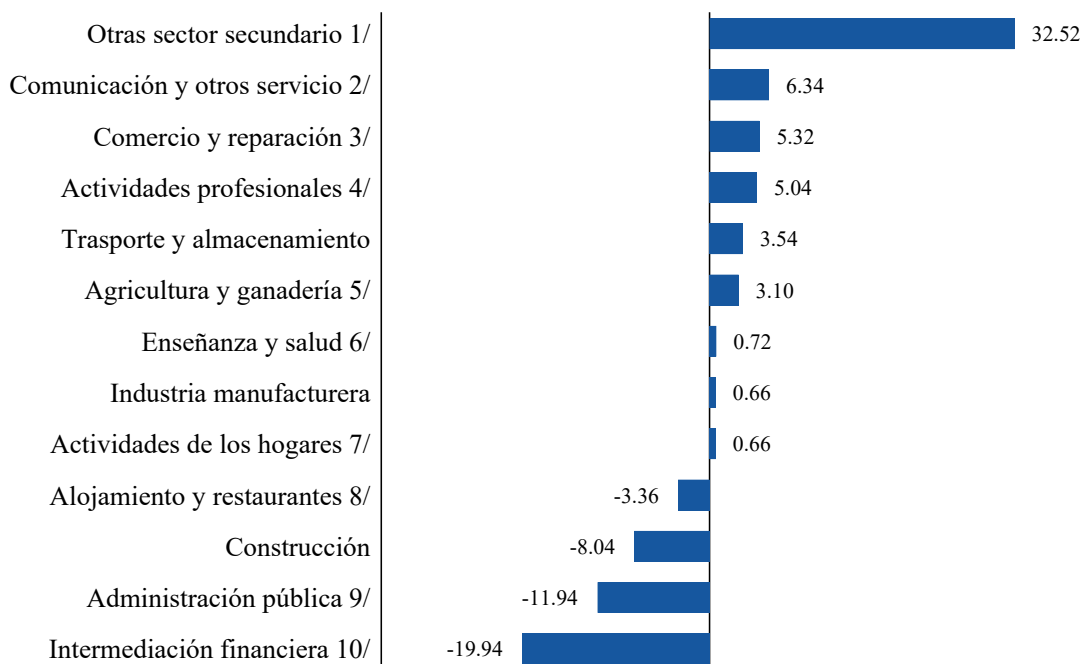
Fuente: IICE-UCR con base en datos del INEC.

Desde finales de 2022, el ingreso real por hora ha mostrado una tendencia al alza después del mínimo registrado en el IV trimestre de ese año. Entre el IV trimestre de 2024 y el mismo trimestre de 2025, la mediana del ingreso real por hora aumentó 13,9 colones, representando un incremento interanual de

0,7%. Mientras que el ingreso real promedio por hora se redujo en 118,7 colones (-3,9%) en ese mismo período. A pesar de este ajuste en el último año, los salarios reales por hora promedio cerraron el 2025 por encima de los valores de 2021.

## A PESAR DEL CRECIMIENTO INTERANUAL EN LA MEDIANA NACIONAL DEL INGRESO REAL POR HORA, SECTORES COMO FINANZAS Y ADMINISTRACIÓN PÚBLICA SUFRIERON IMPORTANTES REDUCCIONES EN EN ESE INDICADOR.

Figura 6. Variación interanual porcentual de la mediana de los ingresos reales por hora por rama de actividad, al IV trimestre 2025



Nota: 1/ Otras actividades del sector secundario: suministro de electricidad, gas, vapor y aire acondicionado, explotación de minas y canteras, suministro de agua, evacuación de aguas residuales y gestión de desechos y contaminación; 2/ Información y comunicaciones, actividades inmobiliarias, actividades artísticas, de entretenimiento y recreativas, otras actividades de servicios; 3/ Comercio al por mayor y al por menor, reparación de vehículos de motores y de las motocicletas; 4/ Actividades profesionales, científicas y técnicas, y actividades de servicios administrativos y de apoyo; 5/ Agricultura, ganadería, silvicultura y pesca; 6/ Enseñanza y actividades de la salud humana y de asistencia social; 7/ Actividades de los hogares como empleadores; 8/ Actividades de alojamiento y servicios de comida; 9/ Administración pública y defensa, y planes de seguridad social de afiliación obligatoria; 10/ Actividades financieras y de seguros.

Fuente: IICE-UCR con base en datos del INEC.

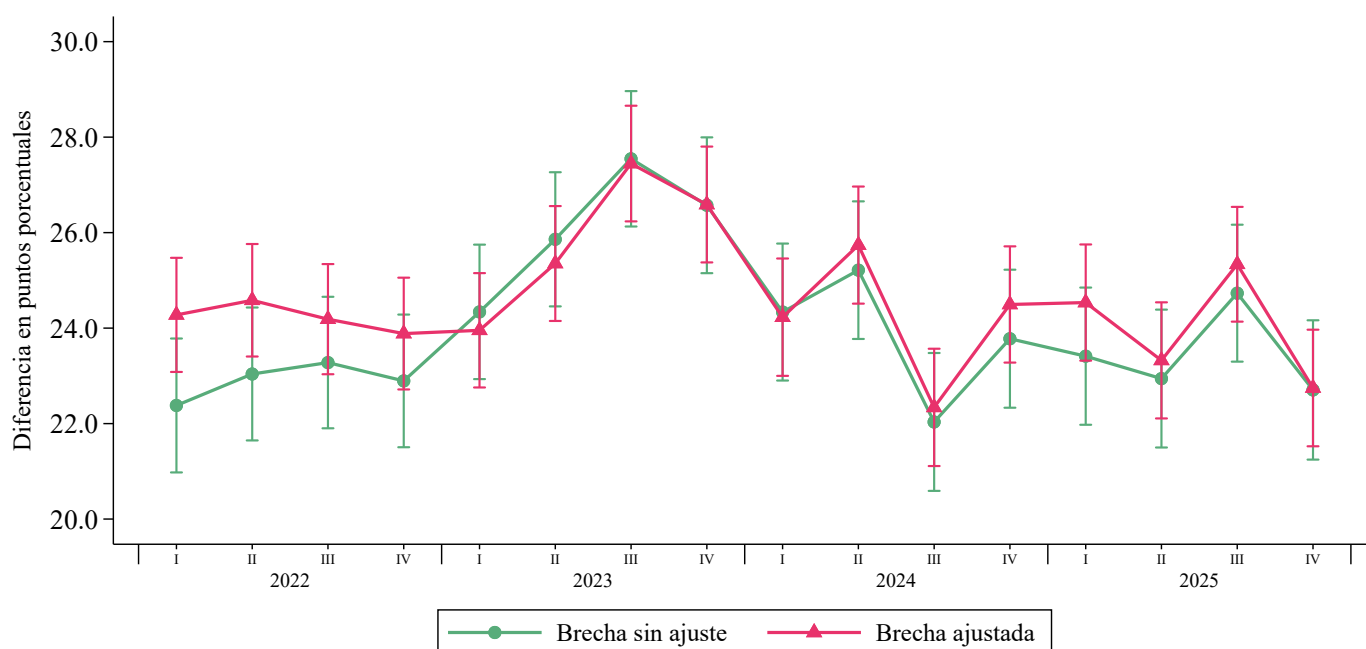
Entre el IV trimestre de 2024 y el de 2025, la mediana del ingreso real por hora mostró una evolución dispar según la rama de actividad, lo que explica el comportamiento de los agregados nacionales. La mayor reducción se presentó en las actividades de intermediación financiera, donde la mediana del ingreso real por hora cayó un 19,9% (de 4226 a 3383 colones por hora), seguida por la administración pública con una reducción de 11,9%, la construcción disminuyó un 8% y alojamiento y restaurantes con un -3,4%. Por el contrario, el crecimiento más grande ocurrió en otras actividades del sector secundario (ver nota del gráfico), con un incremento del 32,5% al pasar de 2637 a 3494

colones. La segunda actividad con mayor incremento en la mediana del ingreso real por hora, fue comunicación y otros servicios, en 6,4%. Las restantes actividades presentaron aumentos entre 5,3% y 0,7%.

# III. BRECHAS EN EL MERCADO LABORAL

ENTRE EL CUARTO TRIMESTRE 2024 Y EL CUARTO TRIMESTRE 2025, LA BRECHA DE INACTIVIDAD ENTRE MUJERES Y HOMBRES SE REDUJO.

Figura 7. Evolución de las brechas, bruta y ajustada, en la tasa de inactividad de las mujeres respecto a los hombres



Nota 1: Se muestran los intervalos de confianza al 95%.

Nota 2: La brecha ajustada indica la diferencia de mujeres respecto a hombres con características similares. Esas características son edad, nivel de educación, zona, región de planificación y condición de migrante.

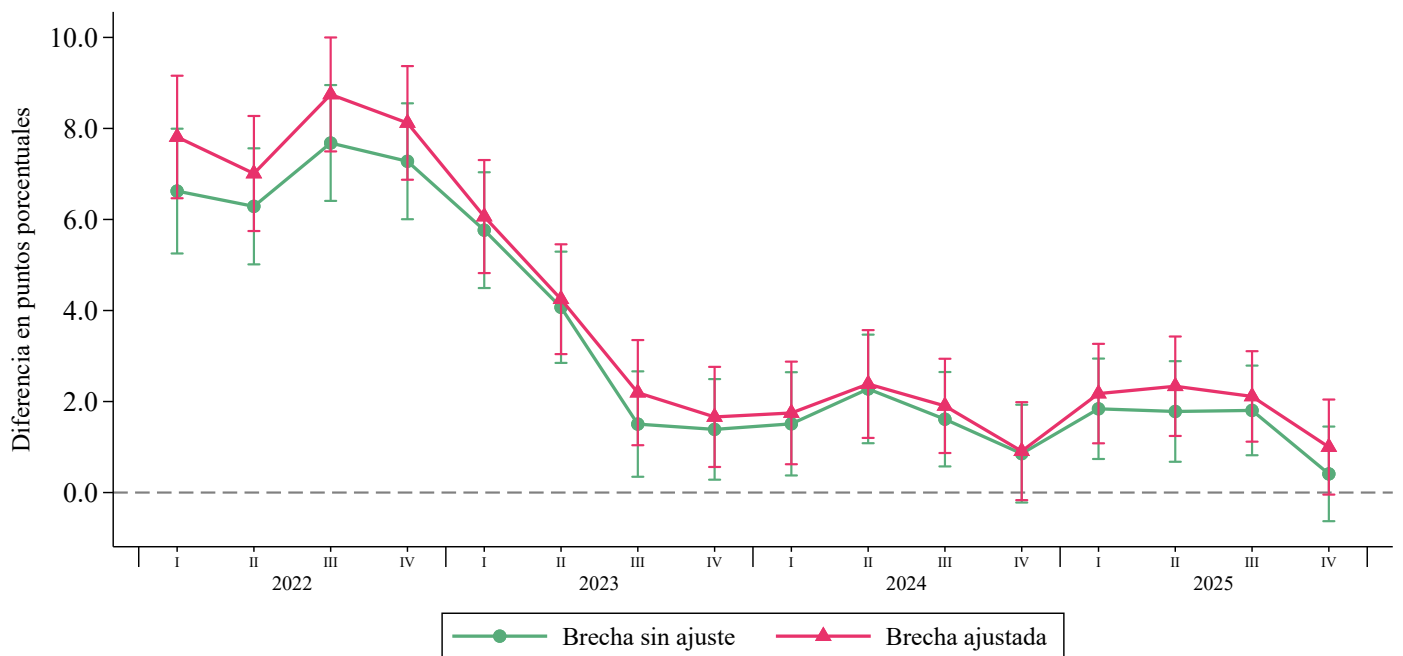
Fuente: IICE-UCR con base en datos del INEC.

Entre el I trimestre de 2022 y el IV trimestre de 2025, la brecha por sexo en la tasa de inactividad mostró un comportamiento fluctuante pero con una convergencia notable al cierre del período. Un aspecto estadístico relevante es que la brecha ajustada y la brecha bruta presentan niveles muy similares, dado que sus intervalos de confianza al 95% se traslapan ampliamente en casi todos los puntos de la serie. Esto indica que, tras controlar por características similares como edad, región y educación, la magnitud de la brecha de género

en la tasa de inactividad no varía significativamente respecto a la observación simple o brecha sin ajustar. Al finalizar el 2025, ambas mediciones alcanzaron su punto más bajo en el período mostrado. Específicamente, la brecha ajustada indica que al IV trimestre del año pasado las mujeres tenían una tasa de inactividad que era 22,7 p.p. superior a la de los hombres, lo que representa una reducción respecto a la brecha de un año atrás, que fue de 24,5 p.p.

# LA BRECHA EN LA TASA DE DESEMPLEO POR SEXO SE REDUJO CONSIDERABLEMENTE, MOSTRANDO EL VALOR MÁS BAJO DE LOS ÚLTIMOS AÑOS.

Figura 8. Evolución de las brechas, bruta y ajustada, en la tasa de desempleo de las mujeres respecto a los hombres



Nota 1: Se muestran los intervalos de confianza al 95%.

Nota 2: La brecha ajustada indica la diferencia de mujeres respecto a hombres con características similares. Esas características son edad, nivel de educación, zona, región de planificación y condición de migrante.

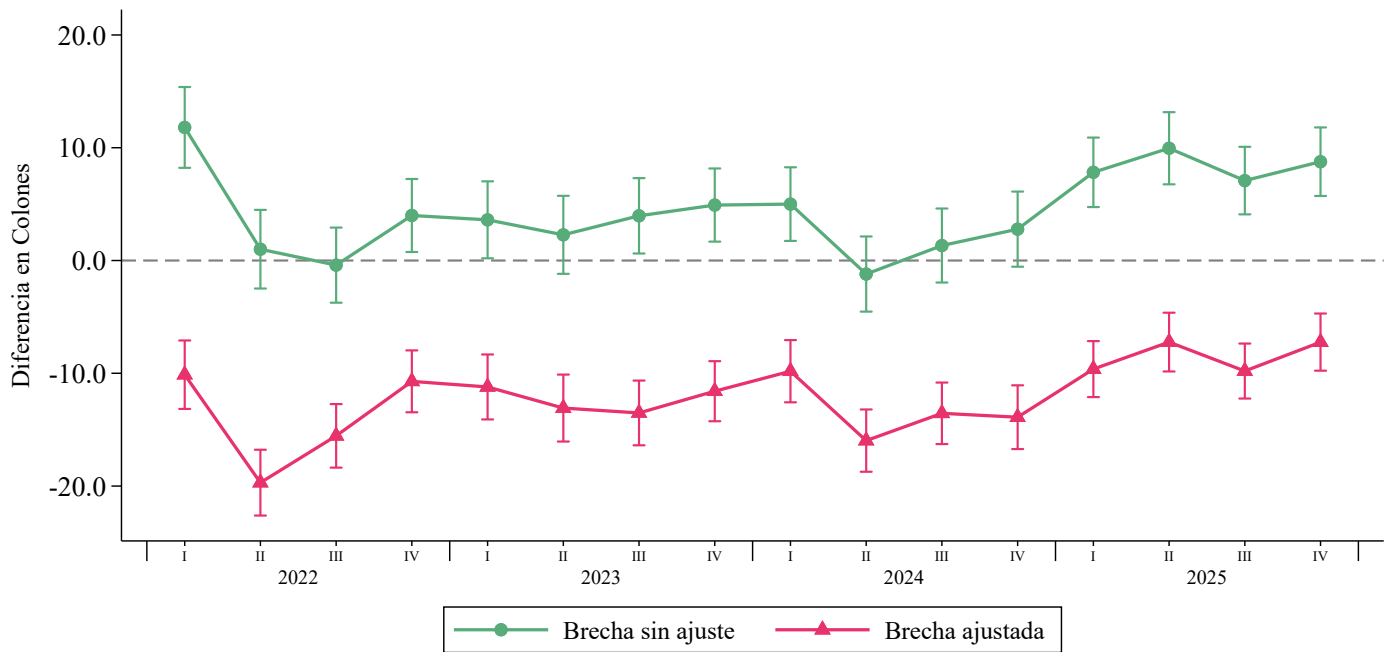
Fuente: IICE-UCR con base en datos del INEC.

Al analizar la evolución de la brecha en la tasa de desempleo por sexo, se observa una tendencia clara de reducción y estabilización a partir de 2023. Al igual que en el indicador anterior, la brecha ajustada y la bruta muestran una coincidencia estadística casi total, ya que sus intervalos de confianza al 95% se traslapan en prácticamente todos los trimestres de la serie. Esto implica que la disparidad observada no responde a diferencias en perfiles como educación o edad. Al cierre del IV trimestre de 2025, la brecha ajustada alcanzó uno de sus puntos más bajos del periodo al situarse en apenas 1,0 p.p. (una tasa de desempleo femenino un punto porcentual superior a la masculina). Aunque

este valor es marginalmente mayor al 0,9 p.p. estimado para el mismo trimestre de 2024, representa una caída drástica frente al máximo de 8,8 p.p. registrado en 2022. Dado que, en este último trimestre, los intervalos de confianza de ambas brechas tocan la línea de cero, los datos sugieren que la diferencia en las tasas de desempleo por sexo es estadísticamente nula.

# AL COMPARAR PERFILES SOCIODEMOGRÁFICOS SIMILARES, PERSISTE UNA BRECHA POR SEXO EN LOS INGRESOS REALES POR HORA QUE SE TRADUCE EN UNA REMUNERACIÓN INFERIOR PARA LAS MUJERES.

Figura 9. Evolución de las brechas, bruta y ajustada, en los ingresos reales por hora de las mujeres respecto a los hombres



Nota 1: Se muestran los intervalos de confianza al 95%.

Nota 2: La brecha ajustada indica la diferencia de mujeres respecto a hombres con características similares. Esas características son edad, nivel de educación, zona, región de planificación y condición de migrante.

Fuente: IICE-UCR con base en datos del INEC.

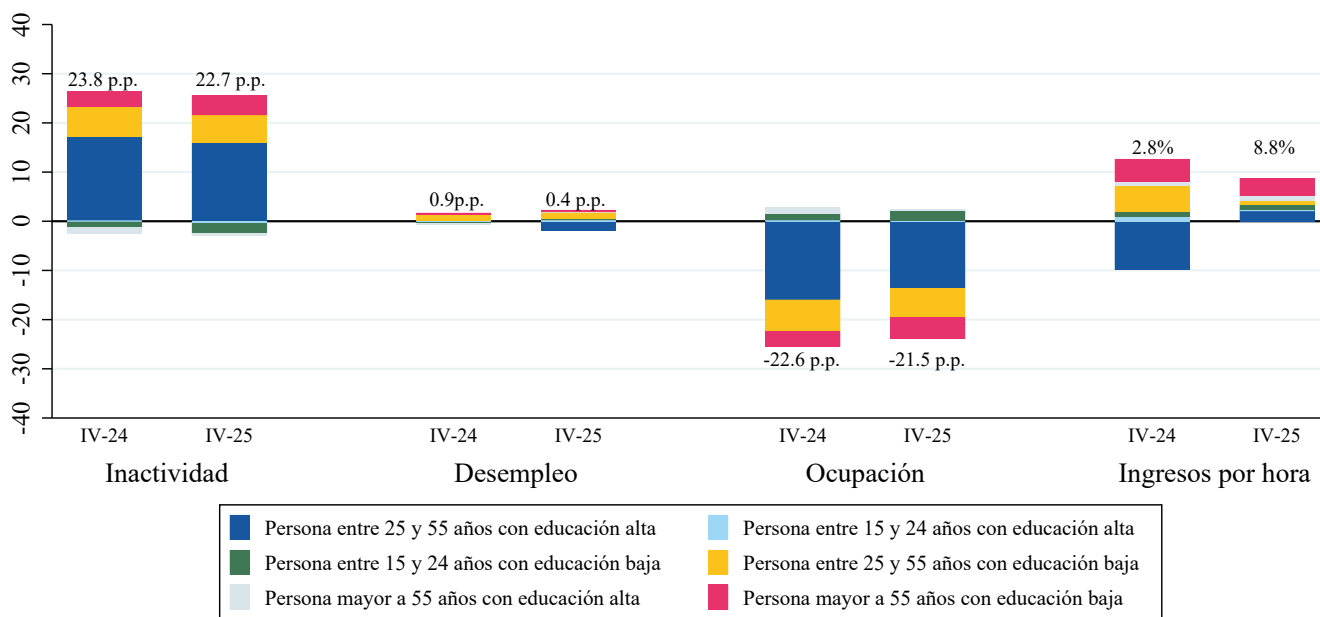
La brecha por sexo en los ingresos reales por hora se caracteriza por una divergencia de signos entre la medición bruta y la ajustada. La brecha bruta positiva indica que, en el agregado, las mujeres ocupadas perciben mayores ingresos reales por hora que los hombres, lo cual se explica por su mayor nivel educativo promedio. No obstante, cuando se comparan perfiles con educación idéntica, la brecha ajustada se vuelve negativa, revelando una diferencia salarial persistente que penaliza a las mujeres por factores ajenos a su formación.

A pesar de esta disparidad estructural, la serie muestra una reducción de la brecha, pasando de -10,7% en el

IV trimestre de 2022 hasta un -7,1% al cierre del IV trimestre de 2025. Es decir, entre los IV trimestres de 2023 y 2024, las mujeres recibieron 86,1 colones por cada 100 colones de ingreso laboral que recibieron en promedio los hombres. Al comparar interanualmente con el último trimestre del año pasado, se observa que por cada 100 colones de ingreso laboral por hora que recibieron los hombres, las mujeres recibieron solamente 92,9 colones, pese a tener la misma edad, nivel educativo, residir en la misma zona y región, y tener el mismo país de nacimiento.

# LAS BRECHAS BRUTAS POR SEXO SON, PRIMORDIALMENTE, UN FENÓMENO ASOCIADO A LAS EDADES DE MAYOR CAPACIDAD PRODUCTIVA.

Figura 10. Descomposición de las brechas brutas de las mujeres respecto a los hombres en la tasa de inactividad, tasa de desempleo, tasa de ocupación e ingresos reales por hora, IV trimestre 2024 e IV trimestre 2025



Nota 1: Se muestran los intervalos de confianza al 95%.

Nota 2: La brecha ajustada indica la diferencia de mujeres respecto a hombres con características similares. Esas características son edad, nivel de educación, zona, región de planificación y condición de migrante.

Fuente: IICE-UCR con base en datos del INEC.

El gráfico presenta la descomposición de las brechas brutas por sexo, desglosando cuánto aporta cada perfil demográfico y educativo a la diferencia total observada entre hombres y mujeres. La visualización permite identificar qué segmentos de la población impulsan o reducen las brechas en la tasa de inactividad, desempleo, ocupación e ingresos reales por hora.

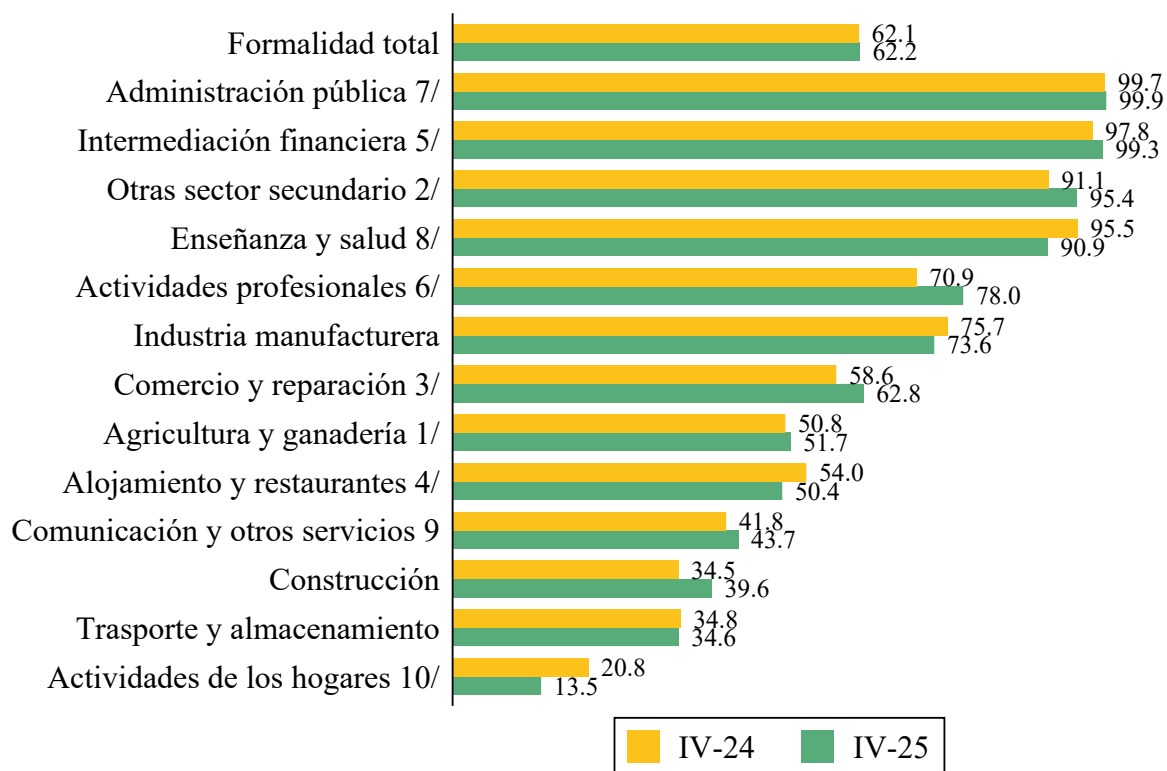
El grupo de personas de 25 a 55 años con educación alta suele ser el factor con mayor peso para explicar la magnitud de la brecha bruta en todos los indicadores analizados. En el IV trimestre de 2025, ese grupo aportó 16,0 p.p. a la brecha en la tasa de inactividad ( de 22,7 p.p.) y -13,57 p.p. a la brecha en la tasa de ocupación. Incluso en indicadores donde la brecha bruta es

pequeña, como la tasa de desempleo, este grupo ejerce una influencia dominante con un aporte de -1,90 p.p., mientras que en los ingresos reales por hora contribuyó con 2,26 p.p. a la diferencia observada. El segundo factor de mayor incidencia general es el grupo de 25 a 55 años con educación baja, el cual añade 5,5 p.p. a la inactividad, resta 6,0 p.p. a la ocupación y suma 1,4 p.p. a la brecha de desempleo. Una excepción notable ocurre en los ingresos reales por hora, donde este perfil es desplazado por el de personas mayores de 55 años con educación baja, quienes realizaron el mayor aporte (3,55 p.p.) a dicha brecha.

# IV. OTROS INDICADORES DE DESEMPEÑO DEL MERCADO LABORAL

LA TASA DE FORMALIDAD NACIONAL SE MANTUVO EN LOS MISMOS NIVELES DE HACER UN AÑO, PERO HAY IMPORTANTES DIFERENCIAS ENTRE RAMAS DE ACTIVIDAD.

Figura 11. Tasa de formalidad por rama de actividad (IV trimestre 2024 y IV trimestre 2025)



Nota: 1/ Agricultura, ganadería, silvicultura y pesca, 2/ Otras actividades del sector secundario: suministro de electricidad, gas, vapor y aire acondicionado, explotación de minas y canteras, suministro de agua, evacuación de aguas residuales y gestión de desechos y contaminación, 3/ Comercio al por mayor y al por menor, reparación de vehículos de motores y de las motocicletas, 4/ Actividades de alojamiento y servicios de comida, 5/ Actividades financieras y de seguros, 6/ Actividades profesionales, científicas y técnicas, y actividades de servicios administrativos y de apoyo, 7/ Administración pública y defensa, y planes de seguridad social de afiliación obligatoria, 8/ Enseñanza y actividades de la salud humana y de asistencia social, 9/ Información y comunicaciones, actividades inmobiliarias, actividades artísticas, de entretenimiento y recreativas, otras actividades de servicios, 10/ Actividades de los hogares como empleadores.

Fuente: IICE-UCR con base en datos del INEC.

Para el IV trimestre de 2025, la tasa de formalidad laboral se situó en un 62,2%, mostrando una estabilidad respecto al 62,1% registrado en el mismo periodo de 2024. Al analizar la formalidad por rama de actividad, sectores estratégicos como administración pública (99,9%), intermediación financiera (99,3%) y otras actividades del sector secundario (95,4%) mantienen tasas superiores al 95%. Por el contrario, actividades como los hogares (13,5%), transporte y almacenamiento (34,6%) y construcción (39,6%) continúan presentando los niveles más bajos de formalidad, todos inferiores al 40%.

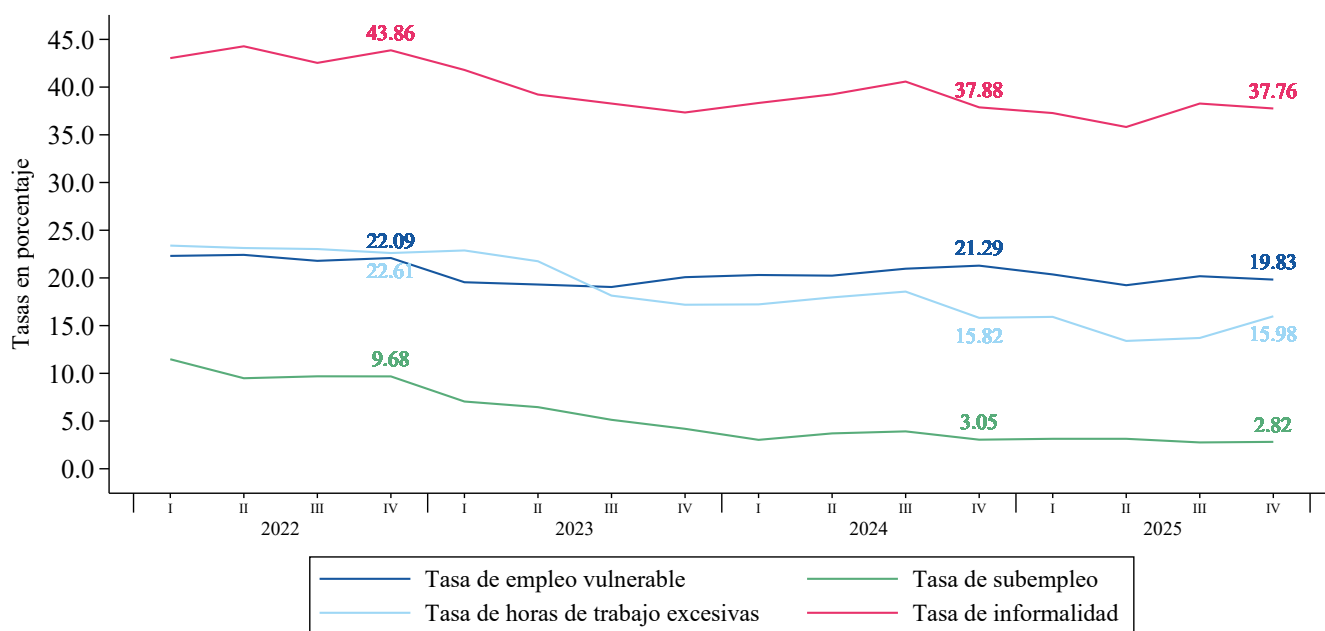
En cuanto a la variación interanual, las ramas que experimentaron el mayor crecimiento en sus tasas de formalidad fueron actividades profesionales (7,1 p.p.), construcción (5,1 p.p.) y comercio y reparación (4,2 p.p.). En contraste, las disminuciones más acentuadas se

observaron en las actividades de los hogares, con una caída de 7,3 p.p., seguidas por el sector de enseñanza y salud, que descendió 4,6 p.p., y el rubro de alojamiento y restaurantes, con una reducción de 3,6 p.p. en comparación con el IV trimestre de 2024.

En cuanto a la variación interanual, las ramas que experimentaron el mayor crecimiento en sus tasas de formalidad fueron actividades profesionales (7,1 p.p.), construcción (5,1 p.p.) y comercio y reparación (4,2 p.p.). En contraste, las disminuciones más acentuadas se observaron en las actividades de los hogares, con una caída de 7,3 p.p., seguidas por el sector de enseñanza y salud, que descendió 4,6 p.p., y el rubro de alojamiento y restaurantes, con una reducción de 3,6 p.p. en comparación con el IV trimestre de 2024.

## LOS INDICADORES DE CALIDAD DEL EMPLEO SE MANTIENEN EN NIVELES SIMILARES A LOS DE FINALES DEL AÑO ANTERIOR.

Figura 12. Evolución de la tasa de empleo vulnerable, tasa de subempleo, tasa de informalidad y tasa de horas de trabajo excesivas, I-2022 a IV-2025



Nota: La tasa de empleo vulnerable se refiere al porcentaje de trabajadores cuenta propia en el sector informal y auxiliares no remunerados respecto al total de ocupados.

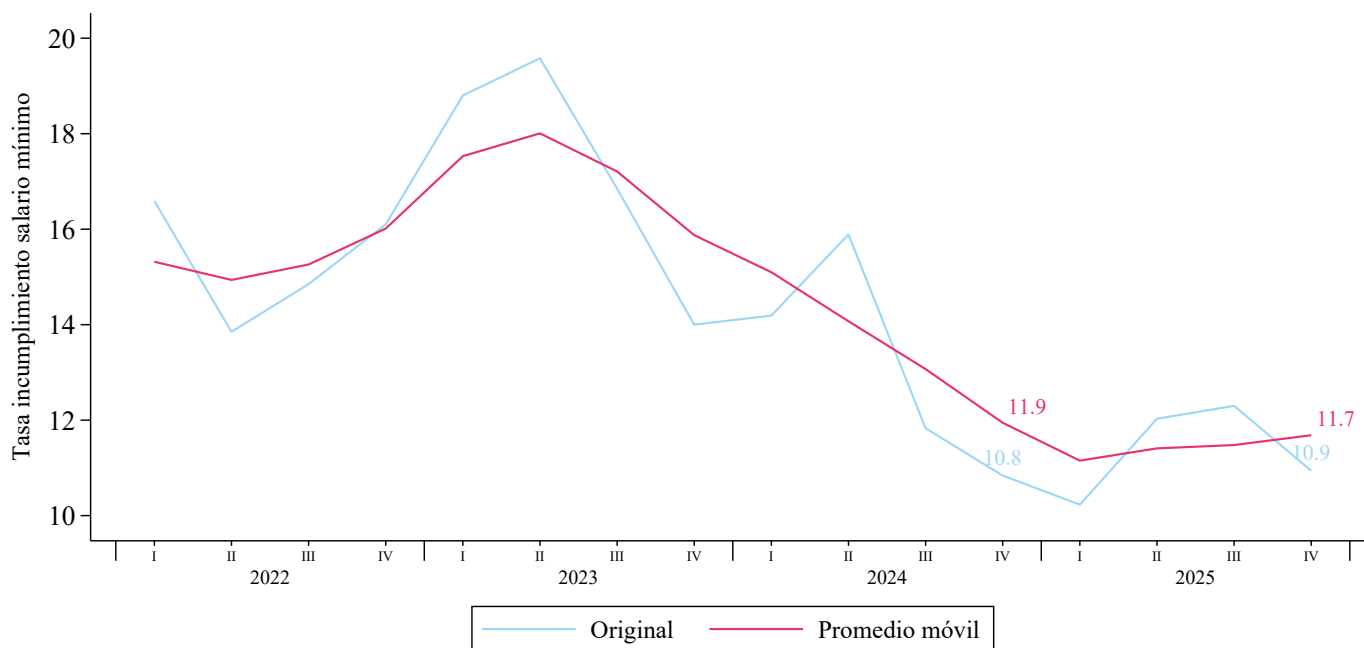
Fuente: IICE-UCR con base en datos del INEC.

Entre el IV trimestre de 2024 y el mismo período de 2025, los indicadores de calidad del empleo en Costa Rica muestran una evolución con tendencias diferenciadas pero mayoritariamente favorables hacia el cierre del año. La tasa de empleo vulnerable experimentó una mejora al reducirse de 21,29% a 19,83% entre el IV trimestre de 2024 y el IV trimestre de 2025. Esta reducción es significativa ya que logra revertir la tendencia al alza que se mantuvo durante la mayor parte de 2023 y 2024. Por su parte, el subempleo se mantuvo en niveles bajos y estables, cerrando el IV trimestre de 2025 en un 2,82%. Al comparar este dato con el 3,10% registrado en el IV trimestre 2024, se observa una disminución que consolida a este indicador como uno de los más bajos de los últimos años. Por su parte, la tasa de horas de

trabajo excesivas (más de 48 horas semanales) mostró una tendencia a la reducción, pero repuntó hacia al final del período. Tras haber alcanzado un mínimo de 13,40% en el II trimestre de 2025, el indicador cerró el año en 15,98%. A pesar de este incremento, la cifra final del IV trimestre 2025 es prácticamente igual a la registrada en ese mismo trimestre de 2024 (15,90%). Finalmente, la tasa de informalidad en los últimos dos años se ha mantenido relativamente constante, y al cierre del año anterior se ubicó en 37,76%, reflejando una leve disminución de 0,12 p.p. respecto al IV trimestre de 2024.

# LA TASA DE INCUMPLIMIENTO DEL SALARIO MÍNIMO SE MANTIENE RELATIVAMENTE BAJA EN NIVELES SIMILARES A LOS DE HACE UN AÑO.

Figura 13. Evolución de la tasa de incumplimiento del salario mínimo del sector formal



Nota: el incumplimiento del salario mínimo ocurre cuando una persona en el sector formal recibe un salario por hora inferior al salario minimum minimorum establecido por el Ministerio de Trabajo.

Fuente: IICE-UCR con base en datos del INEC.

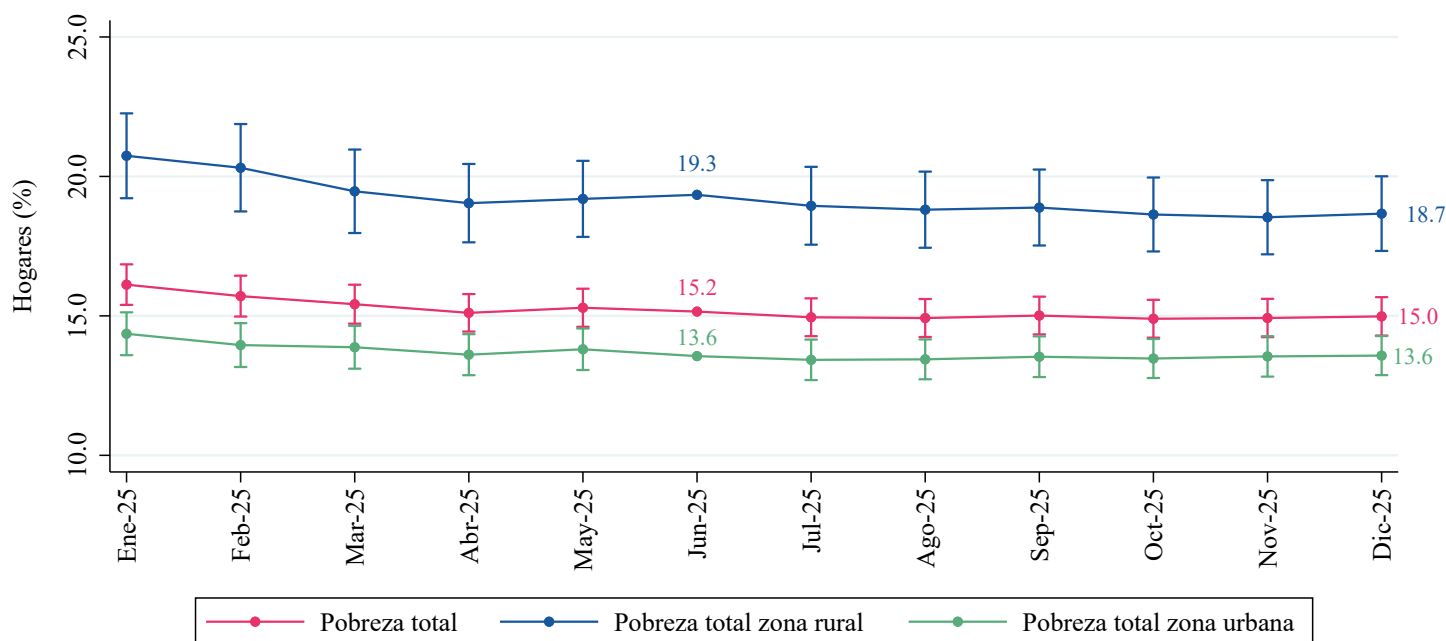
La tasa de incumplimiento del salario mínimo en el sector formal muestra una tendencia hacia la estabilización en niveles bajos. A finales de 2024, el indicador registró un valor del 10,8% (serie original), marcando el cierre de una etapa de descenso acelerado que se había iniciado a mediados de 2023. En el IV trimestre de 2025, la tasa se situó en un 10,9%, lo que representa una variación

de apenas 0,1 p.p. respecto al mismo período del año anterior. Por su parte, el promedio móvil, que suaviza las fluctuaciones estacionales, se ubicó en 11,7% al finalizar 2025, frente al 11,9% de finales de 2024, confirmando que la tasa de incumplimiento del salario mínimo se mantuvo prácticamente invariable en el último año.

# V. POBREZA, TRANSFERENCIAS PÚBLICAS Y DESIGUALDAD DE INGRESOS

EN LOS ÚLTIMOS SEIS MESES DE 2025, NO HUBO REDUCCIONES SIGNIFICATIVAS EN LAS TASAS DE POBREZA NACIONAL Y POR ZONA.

Figura 14. Estimación de la tasa de pobreza de los hogares costarricenses por zona (enero 2025 - diciembre 2025)



Nota 1: se muestran los intervalos de confianza al 95%.

Nota 2: el dato de junio corresponde al observado mediante la Encuesta Nacional de Hogares del INEC. Además, las estimaciones de cada año usan la ENAHO respectiva a ese año, razón por la cual hay saltos entre años. Para más información ver: Huang Zheng, E., Oviedo C., L. Ángel, Paredes, S., & Robalino, J. (2025). Nowcasting del bienestar en Costa Rica: metodología para estimar y pronosticar pobreza y desigualdad con mayor periodicidad. Revista De Ciencias Económicas, 43(2), e2574. <https://doi.org/10.15517/ym53gdtb>

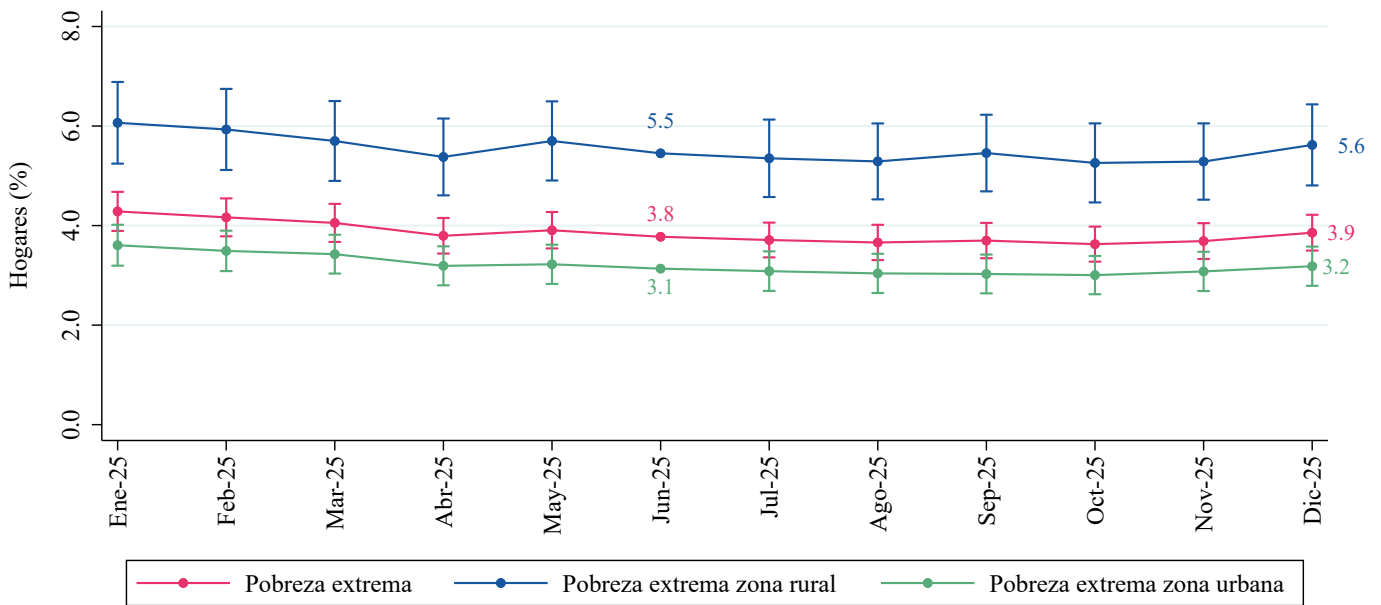
Fuente: IICE-UCR con base en datos del INEC.

A nivel nacional, en diciembre pasado, la tasa estimada de pobreza total se situó entre 14,3% y 15,7%, con una estimación puntual en 15%, lo que representa una reducción de 0,2 p.p. frente al valor registrado en junio de 2025, pero esta reducción no es estadísticamente significativa. En la zona urbana, la pobreza estimada alcanzó un 13,6% en diciembre 2025, manteniéndose sin variaciones respecto al 13,6% de junio de 2025.

Por su parte, para la zona rural se estimó una tasa de pobreza de 18,7% en diciembre 2025, lo que equivale a una caída de 0,6 p.p. respecto a junio, no obstante, esta reducción no es estadísticamente significativa, pues la tasa estimada estuvo en el rango de 17,3% a 20,0%.

# LAS ESTIMACIONES DE LA POBREZA EXTREMA SEÑALAN QUE, EN EL SEGUNDO SEMESTRE DEL AÑO PASADO, ESTE INDICADOR SE MANTUVO PRÁCTICAMENTE SIN VARIACIONES RESPECTO AL DATO OBSERVADO DE JUNIO.

Figura 15. Estimación de la tasa de pobreza extrema de los hogares costarricenses por zona (enero 2025 - diciembre 2025)



Nota 1: se muestran los intervalos de confianza al 95%.

Nota 2: el dato de junio corresponde al observado mediante la Encuesta Nacional de Hogares del INEC. Además, las estimaciones de cada año usan la ENAHO respectiva a ese año, razón por la cual hay saltos entre años. Para más información ver: Huang Zheng, E., Oviedo C., L. Ángel, Paredes, S., & Robalino, J. (2025). Nowcasting del bienestar en Costa Rica: metodología para estimar y pronosticar pobreza y desigualdad con mayor periodicidad. Revista De Ciencias Económicas, 43(2), e2574. <https://doi.org/10.15517/ym53gdtb>

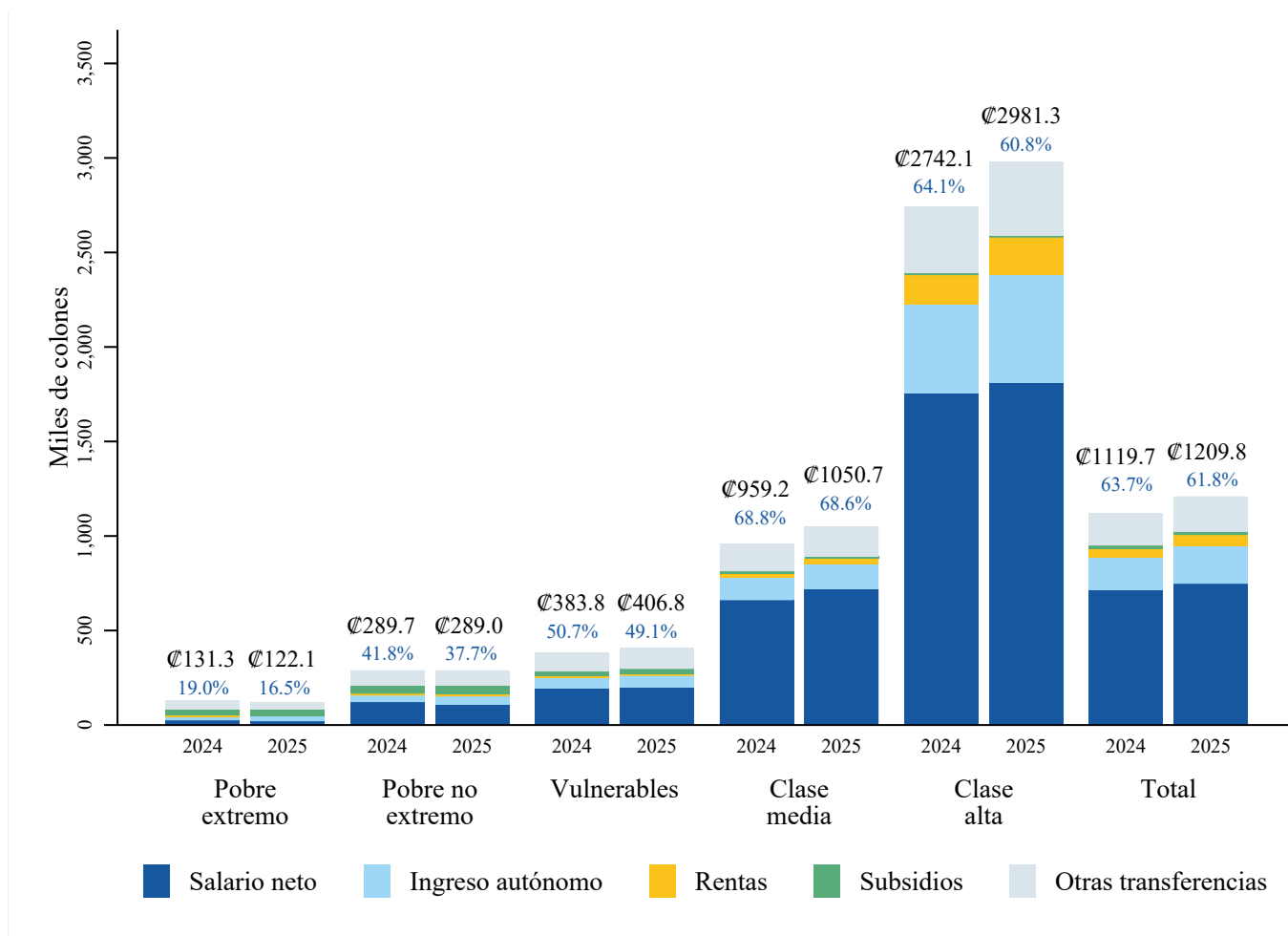
Fuente: IICE-UCR con base en datos del INEC.

En diciembre de 2025, la estimación de la tasa de pobreza extrema nacional se ubicó entre 3,5% y 4,2%, la estimación puntual fue de 3,9%, reflejando un incremento de 0,1 p.p. respecto a junio, no obstante, ese incremento no es significativo estadísticamente. Por zonas, las estimaciones señalan que en las zonas urbanas, la estimación de la pobreza extrema estuvo entre 2,8% y 3,6%, mientras que en las zonas rurales la

pobreza extrema se ubicó entre 4,8% y 6,4%. Al igual que la estimación para la pobreza extrema a nivel nacional, las estimaciones puntuales señalan un leve aumento de 0,1 p.p., pero ese incremento no es suficiente para ser estadísticamente distinto a las tasas observadas en junio.

# LOS HOGARES EN CONDICIÓN DE POBREZA DEPENDEN PRINCIPALMENTE DE SUBSIDIOS Y TRANSFERENCIAS, MIENTRAS LOS SECTORES DE MAYORES INGRESOS DEPENDEN DE LOS SALARIOS.

Figura 16. Distribución porcentual del ingreso del hogar por condición económica según fuente de ingreso, 2024-2025



Nota 1: en color azul arriba de cada barra se muestra el porcentaje del ingreso del hogar que proviene del salario neto. Y, en color negro se muestra el ingreso total promedio para cada grupo y año.

Nota 2: un hogar se encuentra en situación de pobreza extrema si no tiene los ingresos suficientes para acceder a la canasta básica alimentaria, en situación de pobreza no extrema si tiene ingresos insuficientes para cubrir las necesidades básicas alimentarias y no alimentarias, en situación de vulnerabilidad se agrupan los hogares que no están en situación de pobreza, pero tienen ingresos inferiores al 75% de la mediana del ingreso del hogar a nivel nacional, los hogares en clase media son aquellos que tienen ingresos iguales o superiores al 75% de la mediana del ingreso nacional, pero inferiores al 200% de esa mediana, y los hogares en clase alta tienen ingresos iguales o superiores al 200% de la mediana del ingreso nacional.

Nota 3: el rubro de "Otras transferencias" incluye: transferencias por pensión alimentaria, por pensiones o jubilaciones nacionales o del extranjero, remesas, transferencias de personas y hogares dentro del país y transferencias no monetarias. También incluye todas las ayudas en dinero que provienen de una fuente ajena al hogar y que se dan en forma regular y periódica, tales como ayudas de instituciones de bien social, iglesias o personas que realizan actos de caridad. Incluye también las dietas a funcionarios municipales que sesionan en los gobiernos locales (regidores, síndicos y otros).

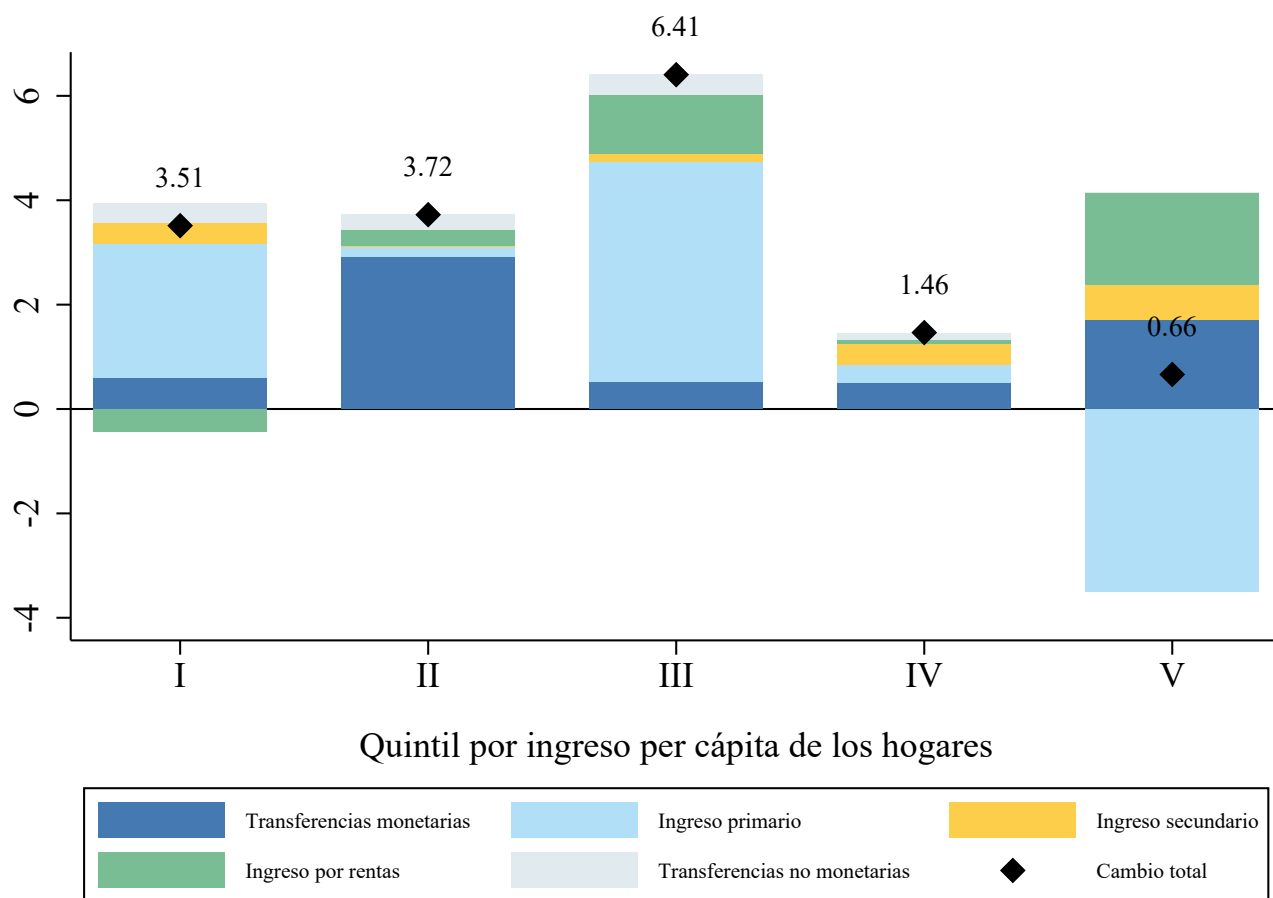
Fuente: IICE-UCR con base en datos del INEC.

Al observar la distribución del ingreso del hogar por condición socioeconómica, se tiene que en los hogares en condición de pobreza extrema, existe una dependencia de los subsidios, los cuales representaban un 29% de sus ingresos en 2025, junto con un 33% proveniente de otras transferencias. Es decir, cerca del 62% del ingreso de los hogares en condición de pobreza extrema depende de subsidios y transferencias, ese porcentaje se reduce al 44% en el caso de hogares en situación de pobreza no extrema, donde además, el porcentaje del ingreso que proviene del trabajo asalariado es más del doble que el recibido por hogares en pobreza extrema. Por otro lado, en los hogares en situación vulnerable el ingreso por salario representa aproximadamente la mitad del ingreso total. En los grupos de clase media y clase alta,

el salario neto es la fuente predominante, aportando un 69% y un 61% respectivamente en 2025, lo que evidencia que la estabilidad de estos últimos hogares reside casi exclusivamente en el mercado laboral formal. En términos interanuales, en los hogares en pobreza no extrema el aporte del ingreso autónomo aumentó del 14% al 18%, mientras que el salario neto se redujo del 42% al 38%. De manera similar, los hogares de clase alta experimentaron un ligero incremento en la relevancia de las rentas (del 6% al 7%) y del ingreso autónomo (del 17% al 19%), reflejando una diversificación de sus fuentes de recursos frente a la leve disminución de su componente salarial.

# LA VARIACIÓN INTERANUAL DEL INGRESO FUE MAYOR EN LOS QUINTILES MÁS BAJOS Y MENOR EN LOS QUINTILES MÁS ALTOS.

Figura 17. Estimación de la variación interanual de las fuentes de ingreso de los hogares según quintil, al IV trimestre de 2025



Nota: La variación interanual se calcula estimando los ingresos de los hogares según la metodología del nowcast de pobreza: Huang Zheng, E., Oviedo C., L. Ángel, Paredes, S., & Robalino, J. (2025). Nowcasting del bienestar en Costa Rica: metodología para estimar y pronosticar pobreza y desigualdad con mayor periodicidad. Revista De Ciencias Económicas, 43(2), e2574. <https://doi.org/10.15517/ym53gdtb>

Fuente: IICE-UCR con base en datos del INEC.

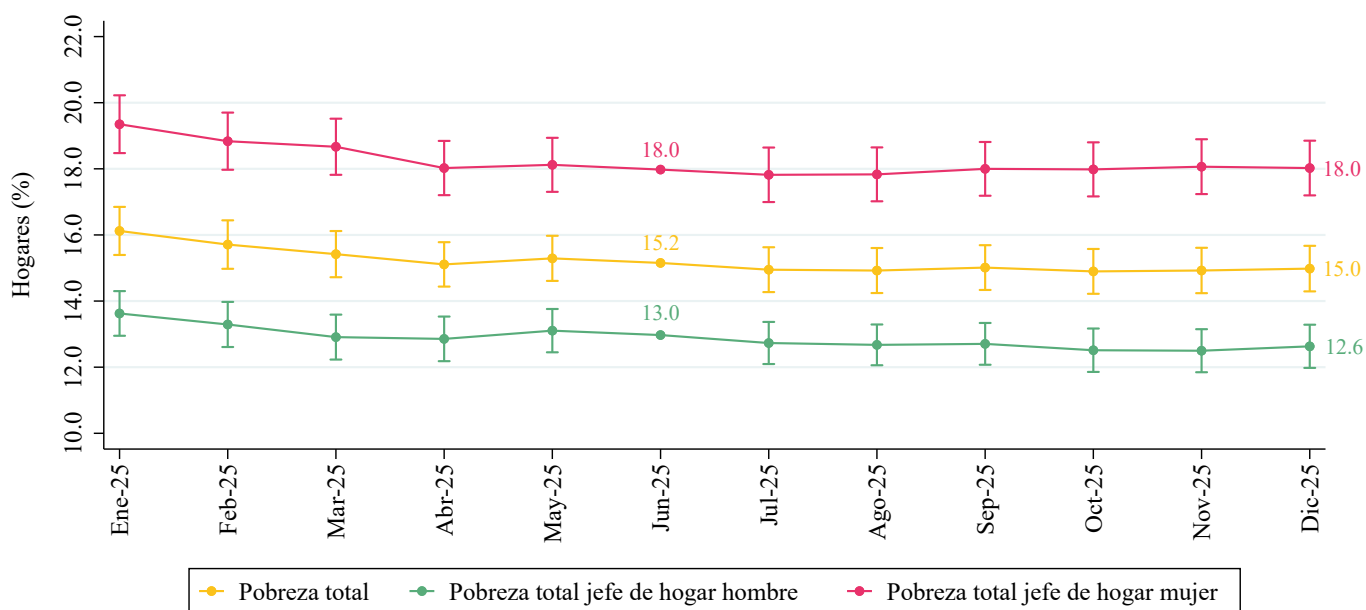
En el gráfico se muestra la variación interanual del ingreso estimado de los hogares por quintil de ingreso. En la estimación del ingreso, se predicen los ingresos primarios al tiempo que se asume que los ingresos secundarios, por rentas, las transferencias monetarias y no monetarias se mantienen en los mismos montos que se observan en las ENAHO cada junio. Así, al cierre del IV trimestre de 2025, el ingreso estimado de los hogares mostró un crecimiento interanual en todos los quintiles, excepto el último, que experimentó una reducción de 1,6%. El primer quintil fue el que mostró el mayor crecimiento estimado, con una variación interanual del 6,3%, seguido por el quintil II con un

5,3%, mientras que los quintiles III y IV aumentaron 3,6% y 3,1% respectivamente. La descomposición de este crecimiento estimado revela que el ingreso primario (ingresos laborales) fue el que más contribuyó al crecimiento del ingreso total del hogar. Explicó 3,33 p.p. del incremento estimado en el ingreso del primer quintil, 2,65 p.p. en el segundo quintil, 3,58 p.p. en el tercer quintil. Por su parte, el ingreso primario contribuyó negativamente en los quintiles IV y V, en -0,24 p.p. y -5,10 p.p. respectivamente. En este último caso, la reducción de los ingresos primarios en el último quintil no logró ser compensada por los aumentos en el resto de las fuentes de ingresos.

# EN EL SEGUNDO SEMESTRE DE 2025, LA POBREZA TOTAL Y EXTREMA EN HOGARES CON JEFATURA MASCULINA Y EN AQUELLOS CON JEFATURA FEMENINA, SE MANTUVO SIN VARIACIONES.

Figura 18. Estimación mensual de la tasa de pobreza sexo de la persona jefa de hogar (enero 2025 - diciembre 2025)

Panel 18A. Tasa de pobreza total por sexo de la persona jefa de hogar

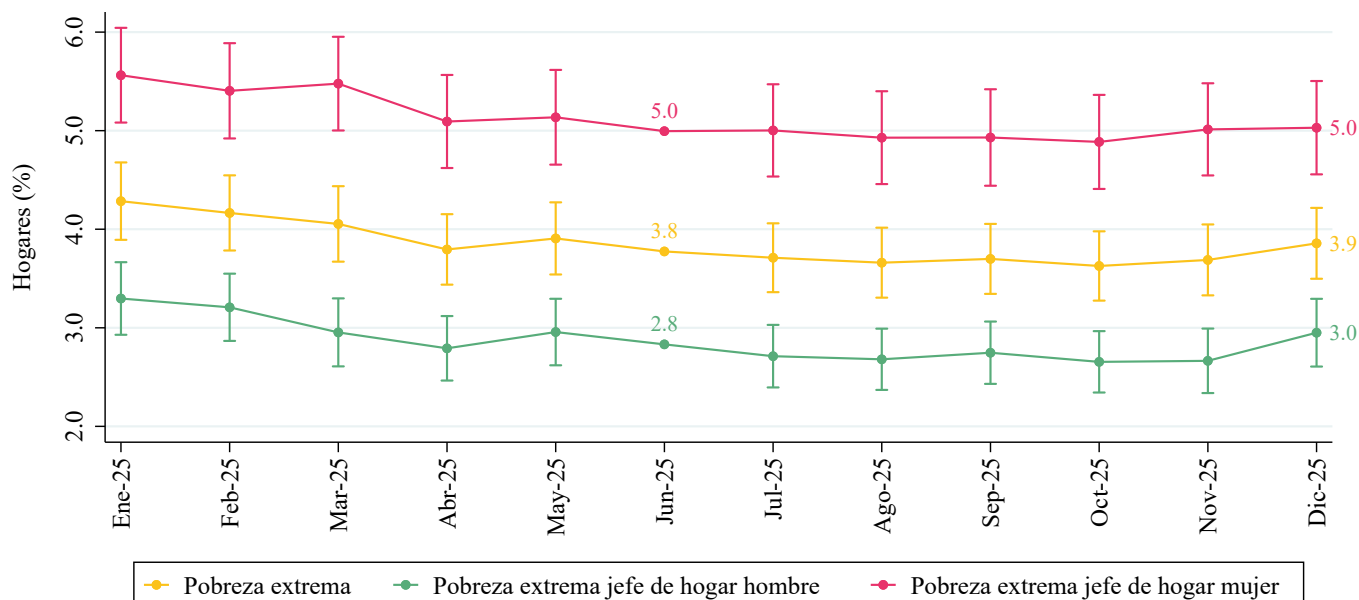


Nota 1: se muestran los intervalos de confianza al 95%.

Nota 2: el dato de junio corresponde al observado mediante la Encuesta Nacional de Hogares del INEC. Además, las estimaciones de cada año usan la ENAHO respectiva a ese año.

Fuente: IICE-UCR con base en datos del INEC.

## Panel 18B. Tasa de pobreza extrema por sexo de la persona jefa de hogar



Nota 1: se muestran los intervalos de confianza al 95%.

Nota 2: el dato de junio corresponde al observado mediante la Encuesta Nacional de Hogares del INEC. Además, las estimaciones de cada año usan la ENAHO respectiva a ese año. Para más información ver: Huang Zheng, E., Oviedo C., L. Ángel, Paredes, S., & Robalino, J. (2025). Nowcasting del bienestar en Costa Rica: metodología para estimar y pronosticar pobreza y desigualdad con mayor periodicidad. Revista De Ciencias Económicas, 43(2), e2574. <https://doi.org/10.15517/ym53gdtb>

Fuente: IICE-UCR con base en datos del INEC.

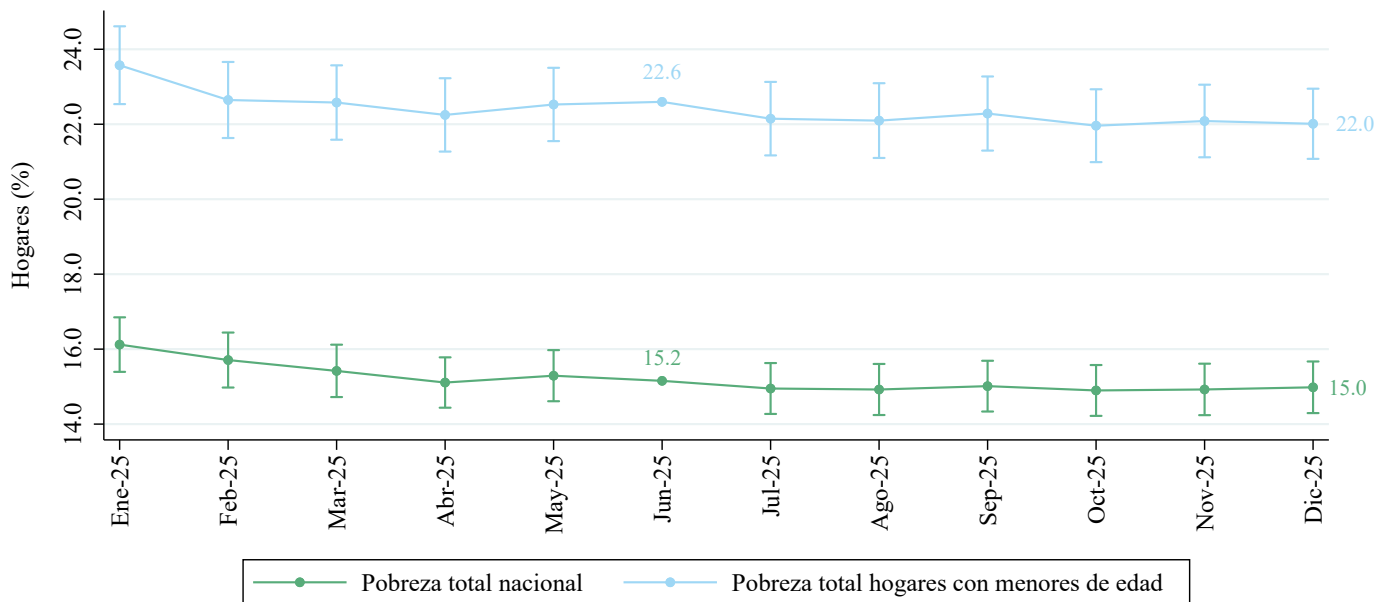
En el panel A se presentan las estimaciones de la tasa de pobreza total según el sexo de la persona jefa del hogar. Para diciembre de 2025, la tasa estimada de pobreza en los hogares con jefatura femenina se situó entre 17,2% y 18,9%, mientras que en los hogares con jefatura masculina estuvo en el rango de 12,0% a 13,3%. Comparando las estimaciones puntuales de diciembre con el dato de junio, se tiene una disminución de 0,4 p.p. en la pobreza de hogares liderados por hombres, sin embargo esta reducción no es estadísticamente significativa. Asimismo, la pobreza permanece sin cambios en el caso de hogares con jefatura femenina. Para el panel B, que detalla las estimaciones de la pobreza extrema según el sexo de la jefatura del hogar, se observa que en diciembre de 2025, la tasa estimada de pobreza extrema en hogares con jefatura

masculina se situó en un 3,0%, con un intervalo entre 2,6% y 3,3%, y en el caso de hogares con jefatura femenina, la pobreza estimada fue de 5,0%, con un intervalo de 4,6% a 5,5%. Respecto a junio de 2025, ni la pobreza extrema en hogares con jefatura masculina ni aquellos con jefatura femenina mostraron cambios estadísticamente significativos.

# ENTRE JUNIO Y DICIEMBRE DE 2025, LAS ESTIMACIONES INDICAN QUE LAS TASAS DE POBREZA TOTAL Y EXTREMA SE MANTUVIERON SIN CAMBIOS EN LOS HOGARES CON PERSONAS MENORES DE EDAD.

Figura 19. Estimación mensual de la tasa de pobreza de los hogares que tienen al menos una persona menor de edad (enero 2025 - diciembre 2025)

Panel 19A. Tasa de pobreza total de los hogares que tienen al menos una persona menor de edad



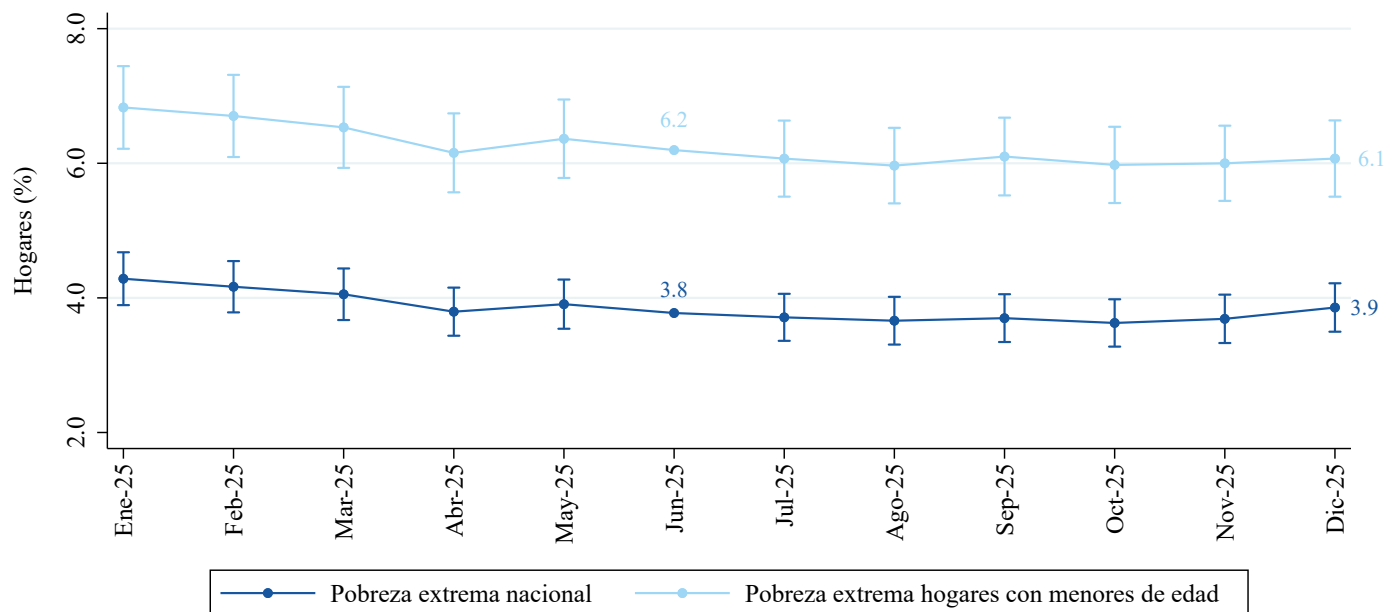
Nota 1: se muestran los intervalos de confianza al 95%.

Nota 2: el dato de junio corresponde al observado mediante la Encuesta Nacional de Hogares del INEC. Además, las estimaciones de cada año usan la ENAHO respectiva a ese año.

Nota 3: las tasas de pobreza infantil se calculan usando la submuestra de los hogares con al menos un menor de edad.

Fuente: IICE-UCR con base en datos del INEC.

## Panel 19B. Tasa de pobreza extrema de los hogares que tienen al menos una persona menor de edad



Nota 1: se muestran los intervalos de confianza al 95%.

Nota 2: el dato de junio corresponde al observado mediante la Encuesta Nacional de Hogares del INEC. Además, las estimaciones de cada año usan la ENAHO respectiva a ese año.

Nota 3: las tasas de pobreza infantil se calculan usando la submuestra de los hogares con al menos un menor de edad. Para más información ver: Huang Zheng, E., Oviedo C., L. Ángel, Paredes, S., & Robalino, J. (2025). Nowcasting del bienestar en Costa Rica: metodología para estimar y pronosticar pobreza y desigualdad con mayor periodicidad. Revista De Ciencias Económicas, 43(2), e2574. <https://doi.org/10.15517/ym53gdtb>

Fuente: IICE-UCR con base en datos del INEC.

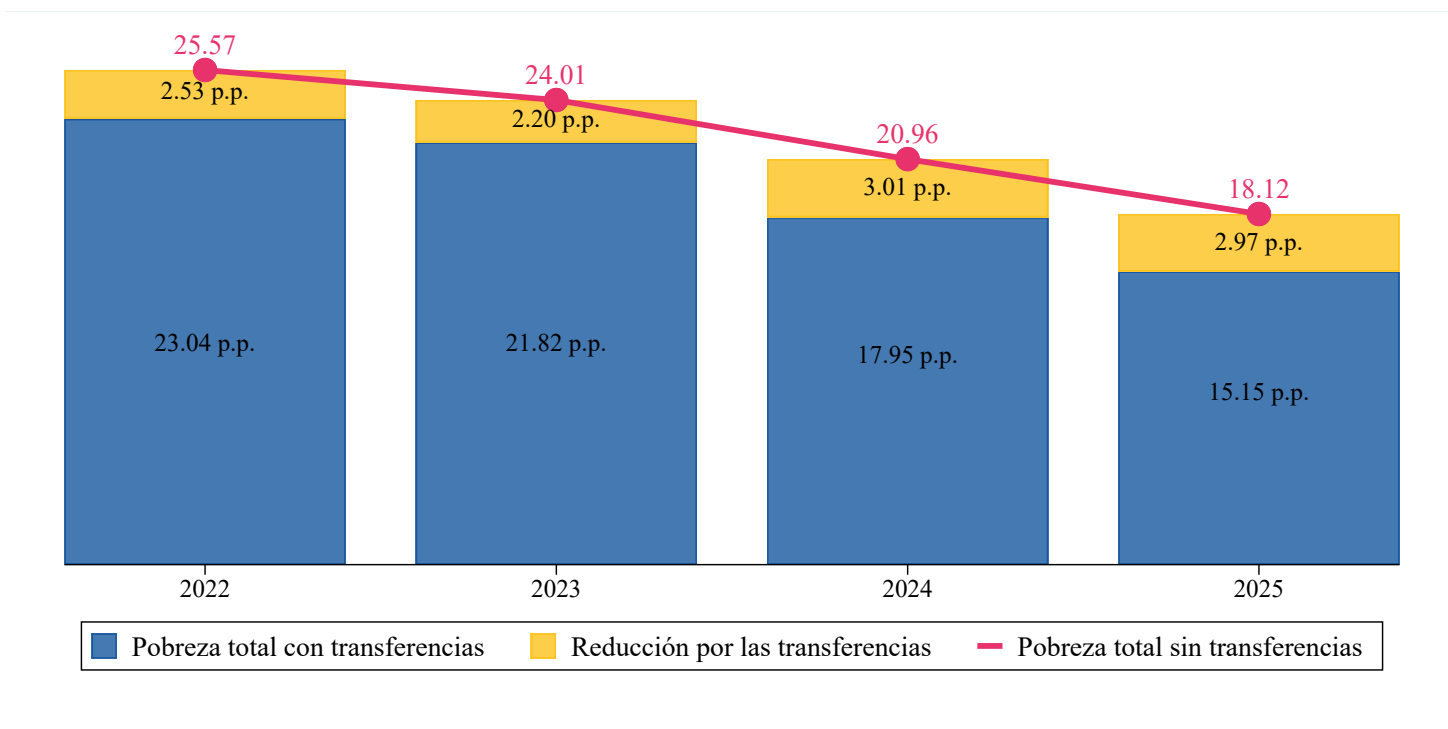
La tasa de pobreza de los hogares con al menos una persona menor de edad, se calcula como el porcentaje de niños y adolescentes menores de 18 años en hogares cuyos ingresos no alcanzan el umbral mínimo necesario para satisfacer sus necesidades básicas, determinado por la línea de pobreza. En el panel A, se observa que entre el dato observado en junio y el dato estimado para diciembre de 2025, la tasa de pobreza en hogares

con menores de edad se redujo del 22,6% al 22,0%, lo que representa una disminución de 0,6 p.p., que no es estadísticamente significativa pues el intervalo de confianza se encuentra entre 21,1% y 22,9%. Durante el mismo período, según el panel B, la tasa de pobreza extrema en estos hogares disminuyó de 6,2% a 6,1%. No obstante, estadísticamente el dato de diciembre de 6,1% no es distinto del observado en junio.

# LAS TRANSFERENCIAS ESTATALES AYUDARON A REDUCIR LA POBREZA EXTREMA A MENOS DE LA MITAD DE LO HUBIERA SIDO SIN TRANSFERENCIAS.

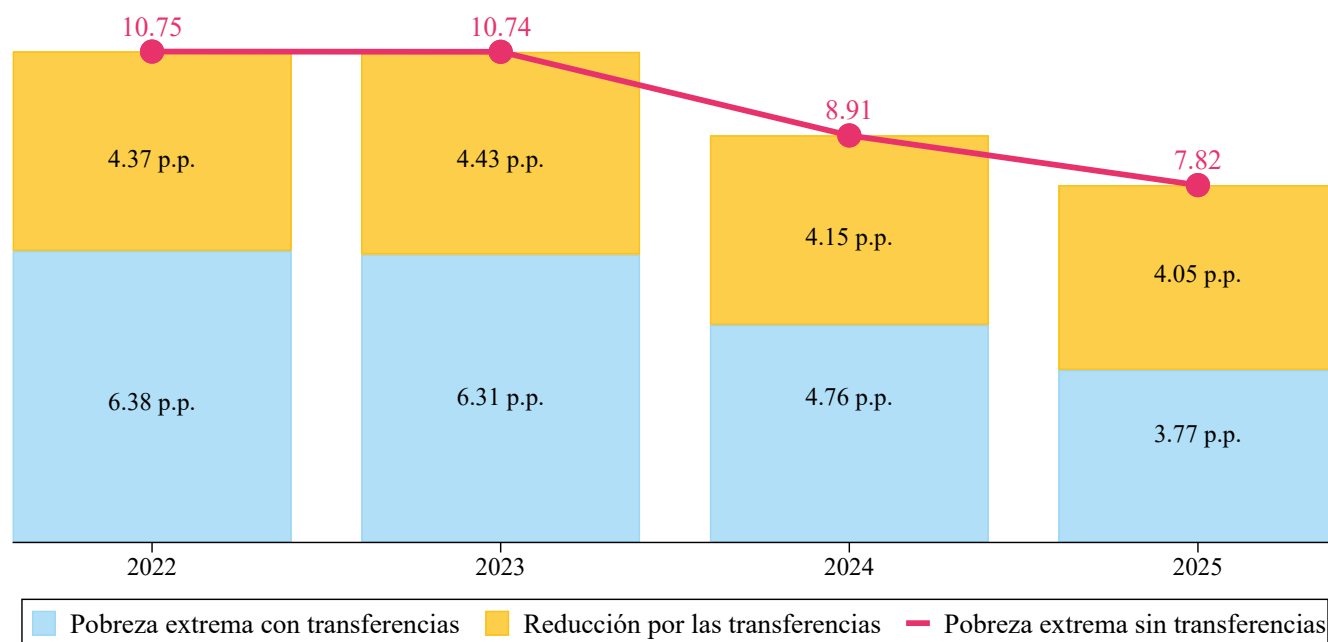
Figura 20. Impacto de las transferencias públicas en la reducción de la tasa de pobreza total y extrema

Panel 20A. Sobre la tasa de pobreza total



Fuente: IICE-UCR con base en datos del INEC.

## Panel 20B. Sobre la tasa de pobreza extrema



Fuente: IICE-UCR con base en datos del INEC.

En el 2025, las estimaciones del impacto de las transferencias públicas muestran que los subsidios estatales siguen siendo un factor clave para reducir la pobreza. En el caso de la pobreza total (Panel 20A), estas ayudas evitaron que la tasa alcanzara el 18,12%, logrando reducirla en casi tres puntos porcentuales hasta situarla en un 15,15%. Aunque este aporte de 2,97 p.p. es levemente menor al registrado en 2024, se mantiene por encima de lo observado en 2022 y 2023.

El efecto es todavía más crítico en la pobreza extrema (Panel 20B). Sin las transferencias públicas, la pobreza extrema en 2025 habría sido del 7,82%; sin embargo, gracias a una contribución de 4,05 p.p., la tasa final cayó al 3,77%. Esto significa que, en el último año, las transferencias lograron reducir la pobreza extrema a menos de la mitad.

## RESPECTO A 2024, EN 2025 AUMENTÓ LA PROPORCIÓN DE HOGARES QUE RECIBEN TRANSFERENCIAS PÚBLICAS Y PRIVADAS, ESPECIALMENTE AQUELLOS QUE RECIBEN TRANSFERENCIAS PÚBLICAS EN CONDICIONES DE POBREZA NO EXTREMA.

Cuadro 1. Porcentaje de hogares que reciben transferencias por año según tipo de transferencia y nivel pobreza

	2022	2023	2024	2025
<b>Hogares receptores de transferencias públicas</b>				
Hogares en pobreza extrema	46,9%	45,9%	44,8%	47,4%
Hogares en pobreza no extrema	46,3%	45,1%	47,0%	49,5%
Hogares no pobres	14,3%	11,9%	13,1%	14,3%
<b>Hogares receptores de transferencias privadas</b>				
Hogares en pobreza extrema	38,9%	40,1%	39,8%	40,8%
Hogares en pobreza no extrema	31,1%	29,5%	33,3%	39,1%
Hogares no pobres	17,5%	17,9%	19,2%	21,6%

Nota: las transferencias públicas son las ayudas, subsidios o beneficios obtenidos de instituciones públicas, por ejemplo, las becas AVANCEMOS, FONABE, transferencias del IMAS, INA, municipalidades y universidades públicas. Las transferencias privadas corresponden a remesas, ayudas en efectivo o en especie monetizadas recibidas de otros hogares o de empresas privadas o iglesias, también incluye las pensiones alimenticias y las pensiones extranjeras, no incluye las pensiones del régimen no contributivo de la CCSS ni las pensiones contributivas nacionales.

Fuente: IICE-UCR con base en datos del INEC

La tabla presenta la proporción de hogares en distintos niveles de pobreza que reciben transferencias, expresada como porcentaje del total de hogares en cada categoría. Así, en 2025 se registró un incremento en la cobertura de ambos tipos de ayudas hacia los hogares en condiciones de vulnerabilidad. En el caso de los hogares receptores de transferencias públicas, aquellos en pobreza extrema presentaron un aumento al alcanzar el 47,4% en 2025, tras haber experimentado una tendencia a la baja durante los años anteriores. Por su parte, los hogares en pobreza no extrema alcanzaron su mayor nivel de cobertura del periodo con un 49,5%, mientras que en los hogares no pobres el acceso a estos beneficios estatales regresó al 14,3%, cifra idéntica a la registrada en 2022.

Respecto a los hogares receptores de transferencias privadas, se observa un crecimiento sostenido en la proporción de beneficiarios en todos los estratos sociales hacia finales de 2025. Los hogares en pobreza extrema alcanzaron una tasa de recepción del 40,8%, mientras que los hogares en pobreza no extrema mostraron el salto más notable del año, pasando de un 33,3% en 2024 a un 39,1% en 2025. Finalmente, en los hogares no pobres, la recepción de estos recursos continuó su trayectoria ascendente por cuarto año consecutivo, situándose en el 21,6%.

## ENTRE 2023 Y 2024, LAS TRANSFERENCIAS PÚBLICAS AUMENTARON PARA HOGARES NO POBRES, MIENTRAS QUE PARA LOS HOGARES EN POBREZA EXTREMA DISMINUYERON.

Cuadro 2. Transferencias públicas y privadas promedio por año según nivel de pobreza (a precios constantes del 2025)

	2022	2023	2024	2025
<b>Monto promedio de la transferencia pública</b>				
Hogares en pobreza extrema	74 718	79 597	76 575	74 009
Hogares en pobreza no extrema	86 763	93 900	94 568	95 968
Hogares no pobres	81 847	86 438	95 276	98 345
<b>Monto promedio de la transferencia privada</b>				
Hogares en pobreza extrema	74 345	80 252	84 273	75 632
Hogares en pobreza no extrema	106 066	108 189	108 038	104 868
Hogares no pobres	207 357	183 082	188 996	183 399

Nota: las transferencias públicas son las ayudas, subsidios o beneficios obtenidos de instituciones públicas, por ejemplo, las becas AVANCEMOS, FONABE, transferencias del IMAS, INA, municipalidades y universidades públicas. Las transferencias privadas corresponden a remesas, ayudas en efectivo o en especie monetizadas recibidas de otros hogares o de empresas privadas o iglesias, también incluye las pensiones alimenticias y las pensiones extranjeras, no incluye las pensiones del régimen no contributivo de la CCSS ni las pensiones contributivas nacionales.

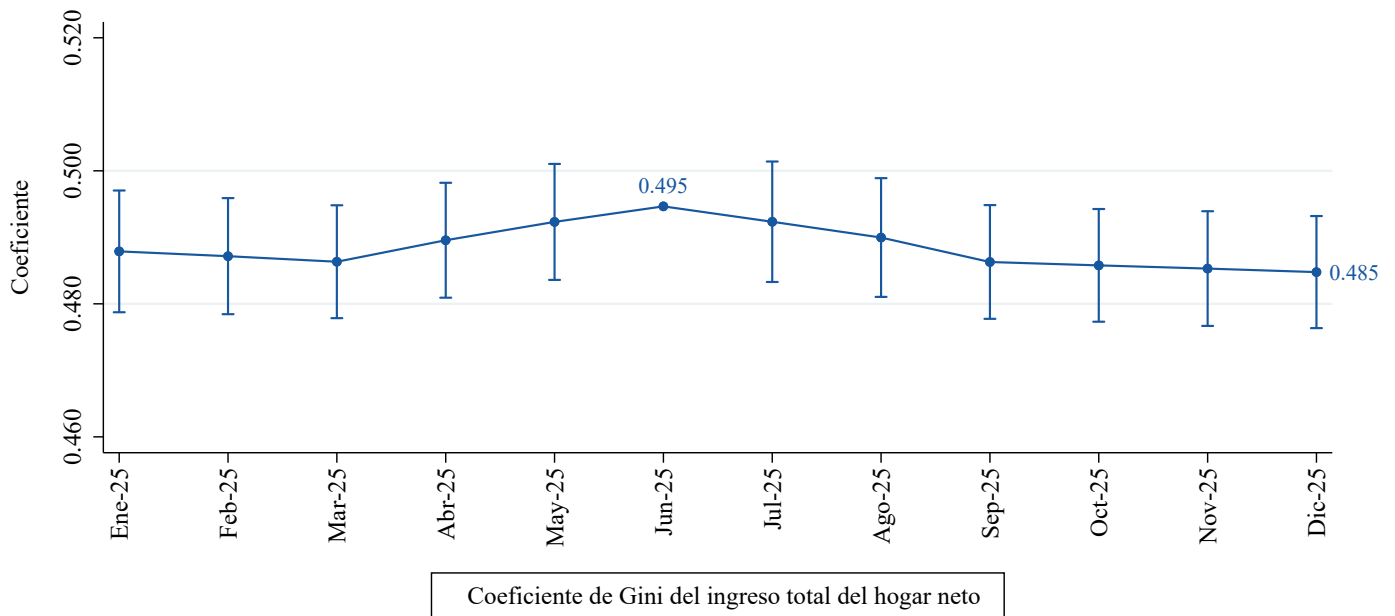
Fuente: IICE-UCR con base en datos del INEC

En cuanto al monto promedio de las transferencias públicas, los hogares en pobreza extrema experimentaron una disminución en 2025, situándose en 74 009, la cifra más baja del periodo analizado tras el pico de 2023. En contraste, tanto los hogares en pobreza no extrema como los no pobres mostraron un crecimiento sostenido en el valor real de estas transferencias durante los cuatro años, alcanzando en 2025 montos de 95 968 y 98 345 respectivamente. Por otro lado, el monto promedio de la transferencia privada muestra una tendencia a la baja en todos los niveles de pobreza al comparar 2025 con el año anterior. Los hogares en pobreza extrema percibieron en promedio 75 632, lo que representa una

caída significativa respecto a los 84 273 de 2024. Los hogares en pobreza no extrema también vieron reducido su monto a 104 868, mientras que en los hogares no pobres el promedio se situó en 183 399. Resulta notable que, a pesar de las variaciones, el monto que reciben los hogares no pobres por transferencias privadas sigue siendo más del doble del que reciben los hogares en pobreza extrema por la misma vía.

# LA DESIGUALDAD DE INGRESOS CONTINUÓ DISMINUYENDO ENTRE JUNIO Y DICIEMBRE DE 2025.

Figura 21. Estimación del coeficiente de Gini para el ingreso total del hogar neto (proyección mensual con trimestres móviles)



Nota 1: Se muestran los intervalos de confianza al 95%.

Nota 2: el dato de junio corresponde al observado mediante la Encuesta Nacional de Hogares del INEC. Además, las estimaciones de cada año usan la ENAHO respectiva a ese año. Para más información ver: Huang Zheng, E., Oviedo C., L. Ángel, Paredes, S., & Robalino, J. (2025). Nowcasting del bienestar en Costa Rica: metodología para estimar y pronosticar pobreza y desigualdad con mayor periodicidad. Revista De Ciencias Económicas, 43(2), e2574. <https://doi.org/10.15517/ym53gdtb>

Fuente: IICE-UCR con base en datos del INEC

Para las estimaciones de la desigualdad, el comportamiento del coeficiente de Gini durante el 2025 refleja niveles levemente inferiores a 0,5 tras la primera reducción en 2024 por debajo de ese valor después varios años de superar el umbral de 0,5. En los últimos seis meses de 2025, la estimación del coeficiente de Gini

se ubicó entre 0,476 y 0,493, evidenciando una pequeña reducción estadísticamente significativa respecto al dato de junio de 0,495.

## VI. DEFINICIONES



### TASA DE PARTICIPACIÓN

Razón entre la fuerza de trabajo (mayores de 15 años o más que participan del proceso productivo o quisieran hacerlo) y la población en edad de trabajar i.e persona “residente en el país de 15 años y más que se considera apta para ejercer funciones productivas” (INEC, 2012, p. 25).

### TASA DE DESEMPLEO

Razón entre las personas desempleadas y la fuerza de trabajo; el INEC (2021), básicamente, considera como desempleadas a las “[...] personas en la fuerza de trabajo que estaban sin empleo [...], buscaron trabajo, pero no lo encontraron, aunque realizaron medidas concretas de búsqueda” (p. 30).

### TASA DE OCUPACIÓN

Razón entre las personas ocupadas y la población en edad de trabajar i.e persona “residente en el país de 15 años y más que se considera apta para ejercer funciones productivas” (INEC, 2012, p. 25).

### INGRESO REAL

deflactamos por el índice de precios al consumidor, con diciembre de 2020 como año base, al ingreso percibido en el empleo principal, i.e “al que la persona dedica mayor cantidad de tiempo” (INEC, 2012, p. 26)

## VII. REFERENCIAS

Instituto Nacional de Estadística y Censos. (2012). *Encuesta Continua de Empleo: métodos y procedimientos*. San Pedro, Costa Rica: INEC.